

# บริษัท ทางยกระดับดอนเมือง จำกัด (มหาชน) และบริษัทย่อย

งบการเงินสำหรับปีสิ้นสุดวันที่ 31 ธันวาคม 2568

และ

รายงานของผู้สอบบัญชีรับอนุญาต



KPMG Phoomchai Audit Ltd.  
50<sup>th</sup> Floor, Empire Tower  
1 South Sathorn Road, Yannawa  
Sathorn, Bangkok 10120, Thailand  
Tel +66 2677 2000  
Fax +66 2677 2222  
Website home.kpmg/th

บริษัท เคพีเอ็มจี ภูมิภาคไทย สอบบัญชี จำกัด  
ชั้น 50 เอ็มไพร์ ทาวเวอร์  
1 ถนนสาทรใต้ แขวงยานนาวา  
เขตสาทร กรุงเทพฯ 10120  
โทร +66 2677 2000  
แฟกซ์ +66 2677 2222  
เว็บไซต์ home.kpmg/th

## รายงานของผู้สอบบัญชีรับอนุญาต

### เสนอ ผู้ถือหุ้นบริษัท ทางยกระดับดอนเมือง จำกัด (มหาชน)

#### ความเห็น

ข้าพเจ้าได้ตรวจสอบงบการเงินรวมและงบการเงินเฉพาะกิจการของบริษัท ทางยกระดับดอนเมือง จำกัด (มหาชน) และบริษัทย่อย (กลุ่มบริษัท) และของเฉพาะบริษัท ทางยกระดับดอนเมือง จำกัด (มหาชน) ตามลำดับ ซึ่งประกอบด้วยงบฐานะการเงินรวมและงบฐานะการเงินเฉพาะกิจการ ณ วันที่ 31 ธันวาคม 2568 งบกำไรขาดทุนเบ็ดเสร็จรวมและงบกำไรขาดทุนเบ็ดเสร็จเฉพาะกิจการ งบการเปลี่ยนแปลงส่วนของผู้ถือหุ้นรวมและงบการเปลี่ยนแปลงส่วนของผู้ถือหุ้นเฉพาะกิจการ และงบกระแสเงินสดรวมและงบกระแสเงินสดเฉพาะกิจการ สำหรับปีสิ้นสุดวันเดียวกัน และหมายเหตุประกอบงบการเงิน ซึ่งประกอบด้วยสรุปนโยบายการบัญชีและข้อมูลอธิบายอื่นที่มีสาระสำคัญ

ข้าพเจ้าเห็นว่า งบการเงินรวมและงบการเงินเฉพาะกิจการข้างต้นนี้แสดงฐานะการเงินรวมและฐานะการเงินเฉพาะกิจการของกลุ่มบริษัทและบริษัท ตามลำดับ ณ วันที่ 31 ธันวาคม 2568 ผลการดำเนินงานรวมและผลการดำเนินงานเฉพาะกิจการ และกระแสเงินสดรวมและกระแสเงินสดเฉพาะกิจการ สำหรับปีสิ้นสุดวันเดียวกัน โดยถูกต้องตามที่ควรในสาระสำคัญ ตามมาตรฐานการรายงานทางการเงิน

#### เกณฑ์ในการแสดงความเห็น

ข้าพเจ้าได้ปฏิบัติงานตรวจสอบตามมาตรฐานการสอบบัญชี ความรับผิดชอบของข้าพเจ้าได้กล่าวไว้ในวรรค ความรับผิดชอบของผู้สอบบัญชีต่อการตรวจสอบงบการเงินรวมและงบการเงินเฉพาะกิจการในรายงานของข้าพเจ้า ข้าพเจ้ามีความเป็นอิสระจากกลุ่มบริษัทและบริษัทตามประมวลจริยบรรณของผู้ประกอบวิชาชีพบัญชี รวมถึง มาตรฐานเรื่องความเป็นอิสระ ที่กำหนดโดยสภาวิชาชีพบัญชี (ประมวลจริยบรรณของผู้ประกอบวิชาชีพบัญชี) ในส่วนที่เกี่ยวข้องกับการตรวจสอบงบการเงินรวมและงบการเงินเฉพาะกิจการ และข้าพเจ้าได้ปฏิบัติตามความรับผิดชอบด้านจริยบรรณอื่น ๆ ตามประมวลจริยบรรณของผู้ประกอบวิชาชีพบัญชี ข้าพเจ้าเชื่อว่าหลักฐานการสอบบัญชีที่ข้าพเจ้าได้รับเพียงพอและเหมาะสมเพื่อใช้เป็นเกณฑ์ในการแสดงความเห็นของข้าพเจ้า

### เรื่องสำคัญในการตรวจสอบ

เรื่องสำคัญในการตรวจสอบคือเรื่องต่างๆ ที่มีนัยสำคัญที่สุดตามดุลยพินิจของผู้ประกอบวิชาชีพของข้าพเจ้าในการตรวจสอบงบการเงินรวมและงบการเงินเฉพาะกิจการสำหรับงวดปัจจุบัน ข้าพเจ้าได้นำเรื่องเหล่านี้มาพิจารณาในบริบทของการตรวจสอบงบการเงินรวมและงบการเงินเฉพาะกิจการโดยรวมและในการแสดงความเห็นของข้าพเจ้า ทั้งนี้ข้าพเจ้าไม่ได้แสดงความเห็นแยกต่างหากสำหรับเรื่องเหล่านี้

การตัดจำหน่ายต้นทุนสัมปทานในการใช้ทางยกระดับ	
อ้างอิงหมายเหตุประกอบงบการเงินข้อ 7 ของงบการเงินรวมและงบการเงินเฉพาะกิจการ	
เรื่องสำคัญในการตรวจสอบ	ได้ตรวจสอบเรื่องดังกล่าวอย่างไร
<p>กลุ่มบริษัทรับรู้ค่าตัดจำหน่ายต้นทุนสัมปทานในการใช้ทางยกระดับในงบกำไรขาดทุนเบ็ดเสร็จรวมและงบกำไรขาดทุนเบ็ดเสร็จเฉพาะกิจการด้วยวิธีจำนวนผลผลิตตลอดอายุการให้ประโยชน์เชิงเศรษฐกิจของสัมปทานในการใช้ทางยกระดับดังกล่าว</p> <p>ค่าตัดจำหน่ายต้นทุนสัมปทานคำนวณจากอัตราส่วนปริมาณจราจรที่ใช้สำหรับปี ซึ่งอัตราส่วนดังกล่าวคำนวณจากอัตราปริมาณการจราจรที่ใช้บริการจริงสำหรับปีปัจจุบันเทียบกับผลรวมของปริมาณการจราจรที่ใช้บริการจริงสำหรับปีปัจจุบันและปริมาณการปริมาณจราจรที่ใช้บริการหลังจากปีปัจจุบันจนถึงตลอดอายุที่เหลือของสัญญาสัมปทาน</p> <p>ผู้บริหารได้ว่าจ้างผู้เชี่ยวชาญภายนอกเพื่อจัดทำรายงานประมาณการปริมาณจราจรที่ใช้บริการจนถึงตลอดอายุที่เหลือของสัญญาสัมปทาน เนื่องจากการประมาณการปริมาณจราจรที่ใช้บริการจนถึงตลอดอายุที่เหลือของสัญญาสัมปทานต้องใช้ดุลยพินิจอย่างมากในการกำหนดข้อสมมติและรายการดังกล่าวมีสาระสำคัญต่องบการเงินรวมและงบการเงินเฉพาะกิจการ ข้าพเจ้าจึงเห็นว่าเรื่องดังกล่าวเป็นเรื่องสำคัญในการตรวจสอบ</p>	<p>วิธีการตรวจสอบของข้าพเจ้ารวมถึง</p> <ul style="list-style-type: none"> <li>• ทำความเข้าใจเกี่ยวกับนโยบายและวิธีการที่ฝ่ายบริหารใช้ในการคำนวณค่าตัดจำหน่ายต้นทุนสัมปทานในการใช้ทางยกระดับ</li> <li>• ประเมินความรู้ ความสามารถและความเป็นอิสระของผู้เชี่ยวชาญ</li> <li>• ประเมินความเหมาะสมของข้อสมมติหลักที่ใช้ในการจัดทำรายงานประมาณการปริมาณจราจรที่ใช้บริการจนถึงตลอดอายุที่เหลือของสัญญาสัมปทานของผู้เชี่ยวชาญโดยอ้างอิงจากแหล่งข้อมูลภายในและข้อมูลภายนอก</li> <li>• ประเมินความเหมาะสมของรายงานประมาณการปริมาณจราจรของผู้เชี่ยวชาญภายนอกโดยเปรียบเทียบการประมาณการในอดีตกับปริมาณจราจรที่เกิดขึ้นจริง</li> <li>• ทดสอบความถูกต้องของการคำนวณค่าตัดจำหน่ายต้นทุนสัมปทานในการใช้ทางยกระดับ</li> <li>• พิจารณาความเพียงพอของการเปิดเผยข้อมูลตามมาตรฐานการรายงานทางการเงิน</li> </ul>

## ข้อมูลอื่น

ผู้บริหารเป็นผู้รับผิดชอบต่อข้อมูลอื่น ข้อมูลอื่นประกอบด้วยข้อมูลซึ่งรวมอยู่ในรายงานประจำปี แต่ไม่รวมถึงงบการเงินรวมและงบการเงินเฉพาะกิจการและรายงานของผู้สอบบัญชีที่อยู่ในรายงานนั้น ซึ่งคาดว่ารายงานประจำปีจะถูกจัดเตรียมให้ข้าพเจ้าภายหลังวันที่ในรายงานของผู้สอบบัญชีนี้

ความเห็นของข้าพเจ้าต่องบการเงินรวมและงบการเงินเฉพาะกิจการไม่ครอบคลุมถึงข้อมูลอื่นและข้าพเจ้าไม่ได้ให้ความเชื่อมั่นต่อข้อมูลอื่น

ความรับผิดชอบของข้าพเจ้าที่เกี่ยวข้องกับการตรวจสอบงบการเงินรวมและงบการเงินเฉพาะกิจการ คือ การอ่านข้อมูลอื่นตามที่ระบุข้างต้นเมื่อจัดทำแล้ว และพิจารณาว่าข้อมูลอื่นมีความขัดแย้งที่มีสาระสำคัญกับงบการเงินรวมและงบการเงินเฉพาะกิจการหรือกับความรู้ที่ได้รับจากการตรวจสอบของข้าพเจ้า หรือปรากฏว่าข้อมูลอื่นมีการแสดงข้อมูลที่ขัดต่อข้อเท็จจริงอันเป็นสาระสำคัญหรือไม่

เมื่อข้าพเจ้าได้อ่านรายงานประจำปี หากข้าพเจ้าสรุปได้ว่าการแสดงข้อมูลที่ขัดต่อข้อเท็จจริงอันเป็นสาระสำคัญ ข้าพเจ้าต้องสื่อสารเรื่องดังกล่าวกับผู้มีหน้าที่ในการกำกับดูแลและขอให้ทำการแก้ไข

## ความรับผิดชอบของผู้บริหารและผู้มีหน้าที่ในการกำกับดูแลต่องบการเงินรวมและงบการเงินเฉพาะกิจการ

ผู้บริหารมีหน้าที่รับผิดชอบในการจัดทำและนำเสนองบการเงินรวมและงบการเงินเฉพาะกิจการเหล่านี้ โดยถูกต้องตามที่ควรตามมาตรฐานการรายงานทางการเงิน และรับผิดชอบเกี่ยวกับการควบคุมภายในที่ผู้บริหารพิจารณาว่าจำเป็นเพื่อให้สามารถจัดทำงบการเงินรวมและงบการเงินเฉพาะกิจการที่ปราศจากการแสดงข้อมูลที่ขัดต่อข้อเท็จจริงอันเป็นสาระสำคัญไม่ว่าจะเกิดจากการทุจริตหรือข้อผิดพลาด

ในการจัดทำงบการเงินรวมและงบการเงินเฉพาะกิจการ ผู้บริหารรับผิดชอบในการประเมินความสามารถของกลุ่มบริษัทและบริษัทในการดำเนินงานต่อเนื่อง เปิดเผยเรื่องที่เกี่ยวข้องกับการดำเนินงานต่อเนื่อง (ตามความเหมาะสม) และการใช้เกณฑ์การบัญชีสำหรับการดำเนินงานต่อเนื่องเว้นแต่ผู้บริหารมีความตั้งใจที่จะเลิกกลุ่มบริษัทและบริษัท หรือหยุดดำเนินงานหรือไม่สามารถดำเนินงานต่อเนื่องต่อไปได้

ผู้มีหน้าที่ในการกำกับดูแลมีหน้าที่ในการกำกับดูแลกระบวนการในการจัดทำรายงานทางการเงินของกลุ่มบริษัทและบริษัท

### ความรับผิดชอบของผู้สอบบัญชีต่อการตรวจสอบงบการเงินรวมและงบการเงินเฉพาะกิจการ

การตรวจสอบของข้าพเจ้ามีวัตถุประสงค์เพื่อให้ได้ความเชื่อมั่นอย่างสมเหตุสมผลว่างบการเงินรวมและงบการเงินเฉพาะกิจการ โดยรวมปราศจากการแสดงข้อมูลที่ขัดต่อข้อเท็จจริงอันเป็นสาระสำคัญหรือไม่ ไม่ว่าจะเกิดจากการทุจริตหรือข้อผิดพลาด และเสนอรายงานของผู้สอบบัญชีซึ่งรวมความเห็นของข้าพเจ้าอยู่ด้วย ความเชื่อมั่นอย่างสมเหตุสมผลคือความเชื่อมั่นในระดับสูงแต่ไม่ได้เป็นการรับประกันว่าการปฏิบัติงานตรวจสอบตามมาตรฐานการสอบบัญชีจะสามารถตรวจพบข้อมูลที่ขัดต่อข้อเท็จจริงอันเป็นสาระสำคัญที่มีอยู่ได้เสมอไป ข้อมูลที่ขัดต่อข้อเท็จจริงอาจเกิดจากการทุจริตหรือข้อผิดพลาดและถือว่ามีสาระสำคัญเมื่อพิจารณาณ ใ้ได้อย่างสมเหตุสมผลว่ารายการที่ขัดต่อข้อเท็จจริงแต่ละรายการหรือทุกรายการรวมกันจะมีผลต่อการตัดสินใจทางเศรษฐกิจของผู้ใช้งบการเงินจากการใช้งบการเงินรวมและงบการเงินเฉพาะกิจการเหล่านี้

ในการตรวจสอบของข้าพเจ้าตามมาตรฐานการสอบบัญชี ข้าพเจ้าได้ใช้ดุลยพินิจและการสังเกตและสงสัยเยี่ยงผู้ประกอบวิชาชีพตลอดการตรวจสอบ การปฏิบัติงานของข้าพเจ้ารวมถึง

- ระบุและประเมินความเสี่ยงจากการแสดงข้อมูลที่ขัดต่อข้อเท็จจริงอันเป็นสาระสำคัญในงบการเงินรวมและงบการเงินเฉพาะกิจการ ไม่ว่าจะเกิดจากการทุจริตหรือข้อผิดพลาด ออกแบบและปฏิบัติตามวิธีการตรวจสอบเพื่อตอบสนองต่อความเสี่ยงเหล่านั้น และได้หลักฐานการสอบบัญชีที่เพียงพอและเหมาะสมเพื่อเป็นเกณฑ์ในการแสดงความเห็นของข้าพเจ้า ความเสี่ยงที่ไม่พบข้อมูลที่ขัดต่อข้อเท็จจริงอันเป็นสาระสำคัญซึ่งเป็นผลมาจากการทุจริตจะสูงกว่าความเสี่ยงที่เกิดจากข้อผิดพลาดเนื่องจากการทุจริตอาจเกี่ยวกับการสมรู้ร่วมคิด การปลอมแปลงเอกสารหลักฐาน การตั้งใจละเว้นการแสดงข้อมูล การแสดงข้อมูลที่ไม่ตรงตามข้อเท็จจริงหรือการแทรกแซงการควบคุมภายใน
- ทำความเข้าใจในระบบการควบคุมภายในที่เกี่ยวข้องกับการตรวจสอบ เพื่อออกแบบวิธีการตรวจสอบที่เหมาะสมกับสถานการณ์ แต่ไม่ใช่เพื่อวัตถุประสงค์ในการแสดงความเห็นต่อความมีประสิทธิภาพของการควบคุมภายในของกลุ่มบริษัทและบริษัท
- ประเมินความเหมาะสมของนโยบายการบัญชีที่ผู้บริหารใช้และความสมเหตุสมผลของประมาณการทางบัญชีและการเปิดเผยข้อมูลที่เกี่ยวข้องซึ่งจัดทำขึ้น โดยผู้บริหาร
- สรุปรูปเกี่ยวกับความเหมาะสมของการใช้เกณฑ์การบัญชีสำหรับการดำเนินงานต่อเนื่องของผู้บริหารและจากหลักฐานการสอบบัญชีที่ได้รับ สรุปรูปว่ามีความไม่แน่นอนที่มีสาระสำคัญเกี่ยวกับเหตุการณ์หรือสถานการณ์ที่อาจเป็นเหตุให้เกิดข้อสงสัยอย่างมีนัยสำคัญต่อความสามารถของกลุ่มบริษัทและบริษัทในการดำเนินงานต่อเนื่องหรือไม่ ถ้าข้าพเจ้าได้ข้อสรุปว่ามีความไม่แน่นอนที่มีสาระสำคัญ ข้าพเจ้าต้องกล่าวไว้ในรายงานของผู้สอบบัญชีของข้าพเจ้า โดยให้ข้อสังเกตถึงการเปิดเผยข้อมูลในงบการเงินรวมและงบการเงินเฉพาะกิจการที่เกี่ยวข้อง หรือถ้าการเปิดเผยข้อมูลดังกล่าวไม่เพียงพอ ความเห็นของข้าพเจ้าจะเปลี่ยนแปลงไป ข้อสรุปของข้าพเจ้าขึ้นอยู่กับหลักฐานการสอบบัญชีที่ได้รับจนถึงวันที่ในรายงานของผู้สอบบัญชีของข้าพเจ้า อย่างไรก็ตาม เหตุการณ์หรือสถานการณ์ในอนาคตอาจเป็นเหตุให้กลุ่มบริษัทและบริษัทต้องหยุดการดำเนินงานต่อเนื่อง

- ประเมินการนำเสนอโครงสร้างและเนื้อหาของงบการเงินรวมและงบการเงินเฉพาะกิจการโดยรวม รวมถึงการเปิดเผยข้อมูลว่างบการเงินรวมและงบการเงินเฉพาะกิจการแสดงรายการและเหตุการณ์ในรูปแบบที่ทำให้มีการนำเสนอข้อมูล โดยถูกต้องตามที่ควรหรือไม่
- วางแผนและปฏิบัติงานตรวจสอบกลุ่มกิจการเพื่อให้ได้รับหลักฐานการสอบบัญชีที่เหมาะสมอย่างเพียงพอเกี่ยวกับข้อมูลทางการเงินของกิจการหรือหน่วยธุรกิจภายในกลุ่มบริษัทเพื่อใช้เป็นเกณฑ์ในการแสดงความเห็นต่องบการเงินของกลุ่มบริษัท ข้าพเจ้ารับผิดชอบต่อการกำหนดแนวทาง การควบคุมดูแล และการสอบทานงานตรวจสอบที่ทำเพื่อวัตถุประสงค์ของการตรวจสอบกลุ่มบริษัท ข้าพเจ้าเป็นผู้รับผิดชอบแต่เพียงผู้เดียวต่อความเห็นของข้าพเจ้า

ข้าพเจ้าได้สื่อสารกับผู้มีส่วนที่ในการกำกับดูแลในเรื่องต่าง ๆ ที่สำคัญซึ่งรวมถึงขอบเขตและช่วงเวลาของการตรวจสอบตามที่ได้วางแผนไว้ ประเด็นที่มีนัยสำคัญที่พบจากการตรวจสอบรวมถึงข้อบกพร่องที่มีนัยสำคัญในระบบการควบคุมภายในหากข้าพเจ้าได้พบในระหว่างการตรวจสอบของข้าพเจ้า

ข้าพเจ้าได้ให้คำรับรองแก่ผู้มีส่วนที่ในการกำกับดูแลว่าข้าพเจ้าได้ปฏิบัติตามข้อกำหนดจรรยาบรรณที่เกี่ยวข้องกับความเป็นอิสระและได้สื่อสารกับผู้มีส่วนที่ในการกำกับดูแลเกี่ยวกับความสัมพันธ์ทั้งหมดตลอดจนเรื่องอื่นซึ่งข้าพเจ้าเชื่อว่ามีเหตุผลที่บุคคลภายนอกอาจพิจารณาว่ากระทบต่อความเป็นอิสระและการดำเนินการเพื่อขจัดอุปสรรคหรือมาตรการป้องกันของข้าพเจ้า

จากเรื่องที่ได้สื่อสารกับผู้มีส่วนที่ในการกำกับดูแล ข้าพเจ้าได้พิจารณาเรื่องต่าง ๆ ที่มีนัยสำคัญที่สุดในการตรวจสอบงบการเงินรวมและงบการเงินเฉพาะกิจการในงวดปัจจุบันและกำหนดเป็นเรื่องสำคัญในการตรวจสอบ ข้าพเจ้าได้อธิบายเรื่องเหล่านี้ในรายงานของผู้สอบบัญชีเว้นแต่กฎหมายหรือข้อบังคับไม่ให้เปิดเผยต่อสาธารณะเกี่ยวกับเรื่องดังกล่าว หรือในสถานการณ์ที่ยากที่จะเกิดขึ้น ข้าพเจ้าพิจารณาว่าไม่ควรสื่อสารเรื่องดังกล่าวในรายงานของข้าพเจ้าเพราะการกระทำดังกล่าวสามารถคาดการณ์ได้อย่างสมเหตุสมผลว่าจะมีผลกระทบในทางลบมากกว่าผลประโยชน์ต่อส่วนได้เสียสาธารณะจากการสื่อสารดังกล่าว

(ศุภกัญญา รอดเคราะห์)

ผู้สอบบัญชีรับอนุญาต

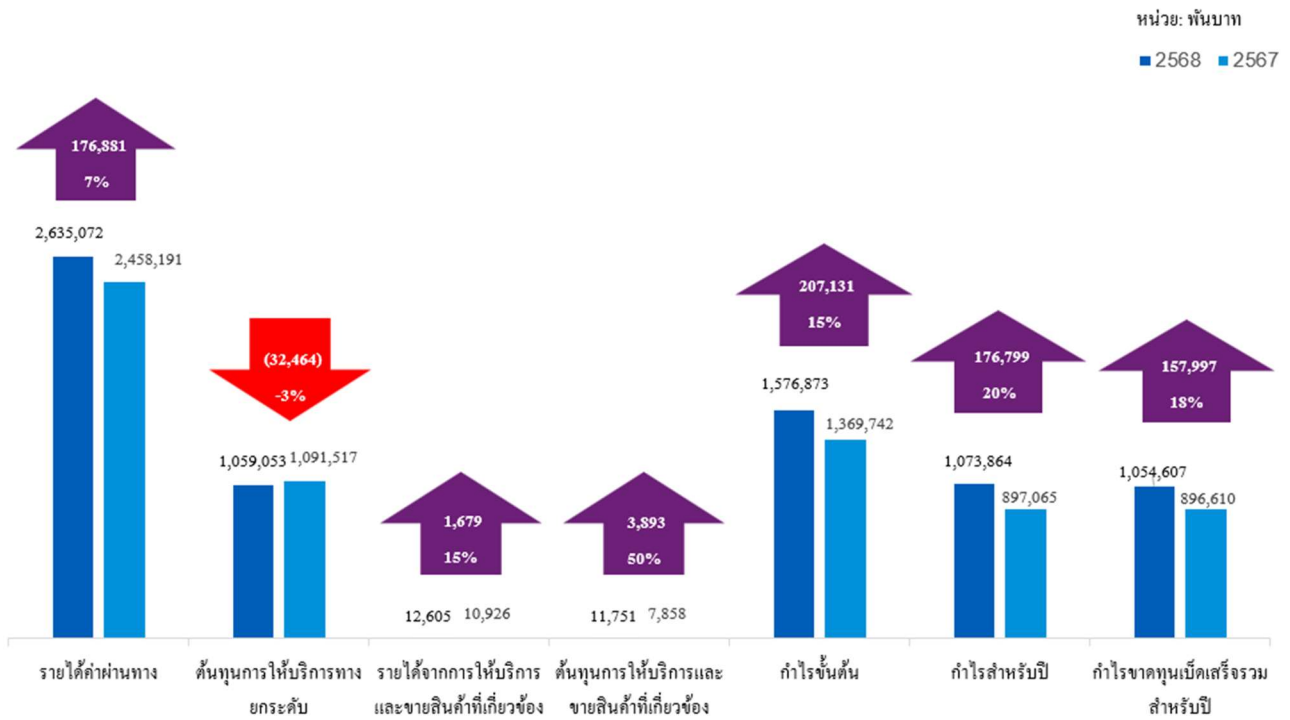
เลขทะเบียน 12089

บริษัท เคพีเอ็มจี ภูมิภาค ไทย สอบบัญชี จำกัด

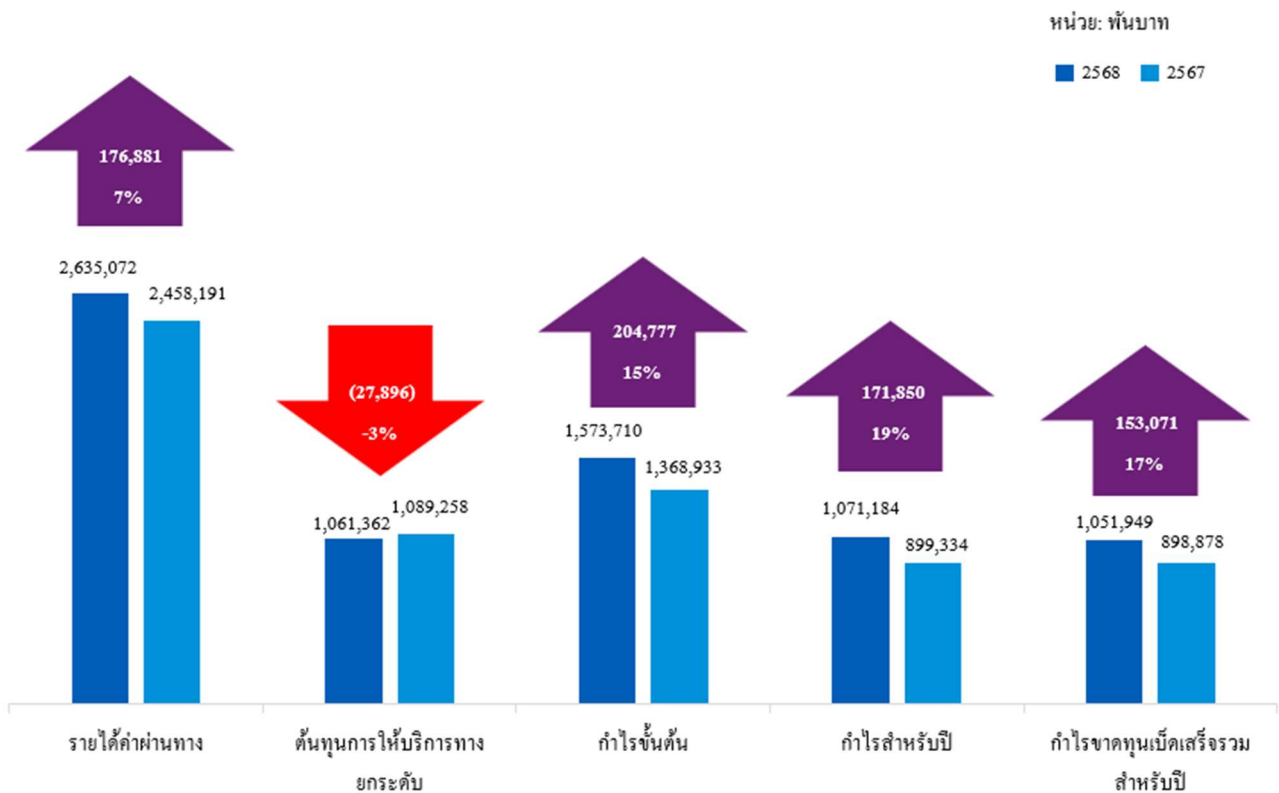
กรุงเทพมหานคร

19 กุมภาพันธ์ 2569

ข้อมูลสำคัญทางการเงิน  
งบการเงินรวม  
สำหรับปีสิ้นสุดวันที่ 31 ธันวาคม 2568



งบการเงินเฉพาะกิจการ  
สำหรับปีสิ้นสุดวันที่ 31 ธันวาคม 2568



บริษัท ทางยกระดับดอนเมือง จำกัด (มหาชน) และบริษัทย่อย  
งบฐานะการเงิน

สินทรัพย์	หมายเหตุ	งบการเงินรวม		งบการเงินเฉพาะกิจการ	
		31 ธันวาคม		31 ธันวาคม	
		2568	2567	2568	2567
		(บาท)			
<b>สินทรัพย์หมุนเวียน</b>					
เงินสดและรายการเทียบเท่าเงินสด	4	672,447,065	315,741,690	633,130,679	284,379,023
ลูกหนี้การค้าและลูกหนี้หมุนเวียนอื่น		16,222,538	19,294,193	7,719,787	15,722,436
ค่าใช้จ่ายจ่ายล่วงหน้า		14,967,839	12,251,706	14,967,839	12,251,706
เงินลงทุนชั่วคราว	5	449,022,866	372,903,478	408,931,040	372,903,478
สินทรัพย์หมุนเวียนอื่น		4,642,910	2,536,370	1,890,543	1,510,524
<b>รวมสินทรัพย์หมุนเวียน</b>		<b>1,157,303,218</b>	<b>722,727,437</b>	<b>1,066,639,888</b>	<b>686,767,167</b>
<b>สินทรัพย์ไม่หมุนเวียน</b>					
เงินลงทุนระยะยาว	5	418,538,957	323,810,688	418,538,957	323,810,688
เงินลงทุนในบริษัทย่อย	6	-	-	77,399,990	27,400,000
ต้นทุนสัมปทานในการใช้ทางยกระดับ	7	7,253,247,137	7,930,065,721	7,253,247,137	7,930,065,721
ส่วนปรับปรุงอาคารและอุปกรณ์		87,510,691	84,915,212	84,426,034	84,065,110
สินทรัพย์สิทธิการใช้		39,161,211	32,066,242	32,528,306	27,037,120
สินทรัพย์ไม่มีตัวตน		54,258,912	57,879,873	54,141,303	57,879,873
สินทรัพย์ก้ำมีเงินได้รอการตัดบัญชี	13	309,682,689	267,690,080	309,476,868	267,690,080
สินทรัพย์ไม่หมุนเวียนอื่น	3	1,544,000	1,404,523	1,519,150	1,362,150
<b>รวมสินทรัพย์ไม่หมุนเวียน</b>		<b>8,163,943,597</b>	<b>8,697,832,339</b>	<b>8,231,277,745</b>	<b>8,719,310,742</b>
<b>รวมสินทรัพย์</b>		<b>9,321,246,815</b>	<b>9,420,559,776</b>	<b>9,297,917,633</b>	<b>9,406,077,909</b>

หมายเหตุประกอบงบการเงินเป็นส่วนหนึ่งของงบการเงินนี้

บริษัท ทางยกระดับดอนเมือง จำกัด (มหาชน) และบริษัทย่อย  
งบฐานะการเงิน

หนี้สินและส่วนของผู้ถือหุ้น	หมายเหตุ	งบการเงินรวม		งบการเงินเฉพาะกิจการ	
		31 ธันวาคม		31 ธันวาคม	
		2568	2567	2568	2567
		(บาท)			
<b>หนี้สินหมุนเวียน</b>					
เจ้าหนี้การค้าและเจ้าหนี้หมุนเวียนอื่น	3	148,295,754	162,267,205	139,850,993	158,496,803
เงินกู้ยืมระยะสั้นจากสถาบันการเงิน	8	-	200,000,000	-	200,000,000
ส่วนของหนี้สินตามสัญญาเช่าที่ถึงกำหนดชำระภายในหนึ่งปี	3, 8	13,998,081	11,404,138	12,304,827	10,685,614
ภาษีเงินได้คืนติดบุคคลค้างจ่าย		162,781,445	138,983,556	162,697,713	138,983,556
ประมาณการหนี้สินหมุนเวียนสำหรับ					
การบำรุงรักษาทางยกระดับ	10	135,273,620	77,559,478	135,273,620	77,559,478
หนี้สินหมุนเวียนอื่น		14,669,117	456,172	13,488,379	288,259
<b>รวมหนี้สินหมุนเวียน</b>		<b>475,018,017</b>	<b>590,670,549</b>	<b>463,615,532</b>	<b>586,013,710</b>
<b>หนี้สินไม่หมุนเวียน</b>					
เงินประกันผลงานค้างจ่าย	3	24,395,607	45,308,213	27,647,844	47,353,858
หนี้สินตามสัญญาเช่า	3, 8	26,123,040	22,443,204	21,012,013	17,947,314
ประมาณการหนี้สินไม่หมุนเวียนสำหรับ					
ผลประโยชน์พนักงาน	9	115,545,193	100,316,110	115,501,205	100,307,250
ประมาณการหนี้สินไม่หมุนเวียนสำหรับ					
การบำรุงรักษาทางยกระดับ	10	163,788,760	184,192,478	163,788,760	184,192,478
<b>รวมหนี้สินไม่หมุนเวียน</b>		<b>329,852,600</b>	<b>352,260,005</b>	<b>327,949,822</b>	<b>349,800,900</b>
<b>รวมหนี้สิน</b>		<b>804,870,617</b>	<b>942,930,554</b>	<b>791,565,354</b>	<b>935,814,610</b>

หมายเหตุประกอบงบการเงินเป็นส่วนหนึ่งของงบการเงินนี้

บริษัท ทางยกระดับดอนเมือง จำกัด (มหาชน) และบริษัทย่อย  
งบฐานะการเงิน

	งบการเงินรวม		งบการเงินเฉพาะกิจการ	
	31 ธันวาคม		31 ธันวาคม	
หนี้สินและส่วนของผู้ถือหุ้น	2568	2567	2568	2567
	(บาท)			
<b>ส่วนของผู้ถือหุ้น</b>				
<b>ทุนเรือนหุ้น</b>				
<b>ทุนจดทะเบียน</b>				
<i>(หุ้นสามัญจำนวน 1,181,232,800 หุ้น</i>				
<i>มูลค่า 5.2 บาท ต่อหุ้น)</i>	6,142,410,560	6,142,410,560	6,142,410,560	6,142,410,560
<b>ทุนที่ออกและชำระแล้ว</b>				
<i>(หุ้นสามัญจำนวน 1,181,232,800 หุ้น</i>				
<i>มูลค่า 5.2 บาท ต่อหุ้น)</i>	6,142,410,560	6,142,410,560	6,142,410,560	6,142,410,560
<b>ส่วนเกินมูลค่าหุ้นสามัญ</b>	1,448,520,449	1,448,520,449	1,448,520,449	1,448,520,449
<b>กำไรสะสม</b>				
<b>จัดสรรเป็นทุนสำรองตามกฎหมาย</b>	614,241,056	614,241,056	614,241,056	614,241,056
<b>ยังไม่ได้จัดสรร</b>	299,222,429	270,153,160	301,180,214	274,088,507
<b>องค์ประกอบอื่นของส่วนของผู้ถือหุ้น</b>	-	(8,997,273)	-	(8,997,273)
<b>รวมส่วนของบริษัทใหญ่</b>	<b>8,504,394,494</b>	<b>8,466,327,952</b>	<b>8,506,352,279</b>	<b>8,470,263,299</b>
<b>ส่วนได้เสียที่ไม่มีอำนาจควบคุม</b>	11,981,704	11,301,270	-	-
<b>รวมส่วนของผู้ถือหุ้น</b>	<b>8,516,376,198</b>	<b>8,477,629,222</b>	<b>8,506,352,279</b>	<b>8,470,263,299</b>
<b>รวมหนี้สินและส่วนของผู้ถือหุ้น</b>	<b>9,321,246,815</b>	<b>9,420,559,776</b>	<b>9,297,917,633</b>	<b>9,406,077,909</b>

หมายเหตุประกอบงบการเงินเป็นส่วนหนึ่งของงบการเงินนี้

บริษัท ทางยกระดับดอนเมือง จำกัด (มหาชน) และบริษัทย่อย  
งบกำไรขาดทุนเบ็ดเสร็จ

หมายเหตุ	งบการเงินรวม		งบการเงินเฉพาะกิจการ		
	สำหรับปีสิ้นสุดวันที่ 31 ธันวาคม 2568	สำหรับปีสิ้นสุดวันที่ 31 ธันวาคม 2567	สำหรับปีสิ้นสุดวันที่ 31 ธันวาคม 2568	สำหรับปีสิ้นสุดวันที่ 31 ธันวาคม 2567	
	2568	2567	2568	2567	
	(บาท)				
<b>รายได้</b>					
รายได้ค่าผ่านทาง	11	2,635,071,831	2,458,191,465	2,635,071,831	2,458,191,465
รายได้จากการให้บริการและขายสินค้าที่เกี่ยวข้อง	11	12,605,350	10,925,995	-	-
		<b>2,647,677,181</b>	<b>2,469,117,460</b>	<b>2,635,071,831</b>	<b>2,458,191,465</b>
ต้นทุนการให้บริการทางยกระดับ	3	(1,059,053,290)	(1,091,516,595)	(1,061,362,334)	(1,089,257,651)
ต้นทุนการให้บริการและขายสินค้าที่เกี่ยวข้อง		(11,750,783)	(7,858,213)	-	-
<b>กำไรขั้นต้น</b>		<b>1,576,873,108</b>	<b>1,369,742,652</b>	<b>1,573,709,497</b>	<b>1,368,933,814</b>
รายได้จากการลงทุน		28,371,972	25,715,248	27,634,879	25,345,272
รายได้อื่น		3,761,211	2,113,272	1,911,211	2,113,272
ต้นทุนในการจัดจำหน่าย	3	(25,344,844)	(28,473,200)	(25,361,685)	(28,473,200)
ค่าใช้จ่ายในการบริหาร	3	(238,071,377)	(222,216,118)	(235,200,491)	(219,050,505)
<b>กำไรจากกิจกรรมดำเนินงาน</b>		<b>1,345,590,070</b>	<b>1,146,881,854</b>	<b>1,342,693,411</b>	<b>1,148,868,653</b>
ผลกำไรจากการขายสินทรัพย์ทางการเงิน					
ที่วัดมูลค่าด้วยราคาทุนตัดจำหน่าย		-	2,012,859	-	2,012,859
ต้นทุนทางการเงิน	3	(4,361,802)	(20,871,135)	(4,028,948)	(20,589,623)
<b>กำไรก่อนภาษีเงินได้</b>		<b>1,341,228,268</b>	<b>1,128,023,578</b>	<b>1,338,664,463</b>	<b>1,130,291,889</b>
ค่าใช้จ่ายภาษีเงินได้	13	(267,364,274)	(230,958,359)	(267,480,781)	(230,958,359)
<b>กำไรสำหรับปี</b>		<b>1,073,863,994</b>	<b>897,065,219</b>	<b>1,071,183,682</b>	<b>899,333,530</b>
<b>กำไร (ขาดทุน) เบ็ดเสร็จอื่น</b>					
<b>รายการที่จะไม่ถูกจัดประเภทใหม่ไว้ใน</b>					
<b>กำไรหรือขาดทุนในภายหลัง</b>					
ขาดทุนจากเงินลงทุนในตราสารทุนที่กำหนดให้					
วัดมูลค่าด้วยมูลค่าสุทธิตามผ่านกำไรขาดทุนเบ็ดเสร็จอื่น	5	(861,800)	(569,600)	(861,800)	(569,600)
ขาดทุนจากการวัดมูลค่าใหม่ของผลประโยชน์พนักงาน					
ที่กำหนดไว้	9	(23,209,225)	-	(23,181,317)	-
ภาษีเงินได้ของรายการที่จะไม่ถูกจัดประเภทใหม่					
ไว้ในกำไรหรือขาดทุนในภายหลัง		4,814,205	113,920	4,808,623	113,920
<b>รวมรายการที่จะไม่ถูกจัดประเภทใหม่ไว้ใน</b>		<b>(19,256,820)</b>	<b>(455,680)</b>	<b>(19,234,494)</b>	<b>(455,680)</b>
<b>กำไร (ขาดทุน) เบ็ดเสร็จอื่นสำหรับปี - สุทธิจากภาษี</b>		<b>(19,256,820)</b>	<b>(455,680)</b>	<b>(19,234,494)</b>	<b>(455,680)</b>
<b>กำไรขาดทุนเบ็ดเสร็จรวมสำหรับปี</b>		<b>1,054,607,174</b>	<b>896,609,539</b>	<b>1,051,949,188</b>	<b>898,877,850</b>

หมายเหตุประกอบงบการเงินเป็นส่วนหนึ่งของงบการเงินนี้

บริษัท ทางยกระดับดอนเมือง จำกัด (มหาชน) และบริษัทย่อย  
งบกำไรขาดทุนเบ็ดเสร็จ

หมายเหตุ	งบการเงินรวม		งบการเงินเฉพาะกิจการ	
	สำหรับปีสิ้นสุดวันที่ 31 ธันวาคม		สำหรับปีสิ้นสุดวันที่ 31 ธันวาคม	
	2568	2567	2568	2567
	(บาท)			
<b>การแบ่งปันกำไร (ขาดทุน)</b>				
ส่วนที่เป็นของบริษัทใหญ่	1,073,176,537	897,429,732	1,071,183,682	899,333,530
ส่วนที่เป็นของส่วนได้เสียที่ไม่มีอำนาจควบคุม	687,457	(364,513)	-	-
	<u><b>1,073,863,994</b></u>	<u><b>897,065,219</b></u>	<u><b>1,071,183,682</b></u>	<u><b>899,333,530</b></u>
<b>การแบ่งปันกำไร (ขาดทุน) เบ็ดเสร็จรวม</b>				
ส่วนที่เป็นของบริษัทใหญ่	1,053,926,750	896,974,052	1,051,949,188	898,877,850
ส่วนที่เป็นของส่วนได้เสียที่ไม่มีอำนาจควบคุม	680,424	(364,513)	-	-
	<u><b>1,054,607,174</b></u>	<u><b>896,609,539</b></u>	<u><b>1,051,949,188</b></u>	<u><b>898,877,850</b></u>
<b>กำไรต่อหุ้นขั้นพื้นฐาน</b>	14	0.91	0.76	0.91
		<u>0.76</u>	<u>0.91</u>	<u>0.76</u>

หมายเหตุประกอบงบการเงินเป็นส่วนหนึ่งของงบการเงินนี้

บริษัท ทางยกระดับดอนเมือง จำกัด (มหาชน) และบริษัทย่อย  
งบการเปลี่ยนแปลงส่วนของผู้ถือหุ้น

หมายเหตุ	ทุนที่ออกและ ชำระแล้ว	ส่วนเกิน มูลค่าหุ้นสามัญ	งบการเงินรวม		องค์ประกอบอื่น		รวมส่วนของ บริษัทใหญ่	ส่วนได้เสียที่ ไม่มีอำนาจควบคุม	รวม ส่วนของผู้ถือหุ้น
			ทุนสำรอง ตามกฎหมาย	ยังไม่ได้ จัดสรร	ของส่วนของผู้ถือหุ้น				
					กำไรสะสม	สำรอง			
สำหรับปีสิ้นสุดวันที่ 31 ธันวาคม 2567									
ยอดคงเหลือ ณ วันที่ 1 มกราคม 2567	6,142,410,560	1,448,520,449	614,241,056	302,693,583	(17,150,164)	8,490,715,484	11,665,783	8,502,381,267	
รายการกับผู้ถือหุ้นที่บันทึกโดยตรงเข้าส่วนของผู้ถือหุ้น									
เงินปันผลให้ผู้ถือหุ้นของบริษัท	15	-	-	-	(921,361,584)	-	(921,361,584)	-	(921,361,584)
รวมรายการกับผู้ถือหุ้นที่บันทึกโดยตรงเข้าส่วนของผู้ถือหุ้น		-	-	-	(921,361,584)	-	(921,361,584)	-	(921,361,584)
กำไร (ขาดทุน) เบ็ดเสร็จสำหรับปี									
กำไร (ขาดทุน)	-	-	-	897,429,732	-	897,429,732	(364,513)	897,065,219	
กำไร (ขาดทุน) เบ็ดเสร็จอื่น	-	-	-	-	(455,680)	(455,680)	-	(455,680)	
รวมกำไร (ขาดทุน) เบ็ดเสร็จสำหรับปี	-	-	-	897,429,732	(455,680)	896,974,052	(364,513)	896,609,539	
โอนขาดทุนจากการขายเงินลงทุนในตราสารทุนที่วัดมูลค่าด้วย มูลค่ายุติธรรมผ่านกำไรขาดทุนเบ็ดเสร็จอื่นไปยังกำไรสะสม - สุทธิจากภาษี									
	-	-	-	(8,608,571)	8,608,571	-	-	-	
ยอดคงเหลือ ณ วันที่ 31 ธันวาคม 2567	6,142,410,560	1,448,520,449	614,241,056	270,153,160	(8,997,273)	8,466,327,952	11,301,270	8,477,629,222	

หมายเหตุประกอบงบการเงินเป็นส่วนหนึ่งของงบการเงินนี้

บริษัท ทางยกระดับดอนเมือง จำกัด (มหาชน) และบริษัทย่อย  
งบการเปลี่ยนแปลงส่วนของผู้ถือหุ้น

หมายเหตุ	งบการเงินรวม							
	ทุนที่ออกและชำระแล้ว	ส่วนเกินมูลค่าหุ้นสามัญ	ทุนสำรองตามกฎหมาย	กำไรสะสม	องค์ประกอบอื่น	รวมส่วนของบริษัทใหญ่	ส่วนได้เสียที่ไม่มีอำนาจควบคุม	รวม
					ของส่วนของผู้ถือหุ้น			
				ยังไม่ได้จัดสรร	สำรองการเปลี่ยนแปลงในมูลค่ายุติธรรม (บาท)			ส่วนของผู้ถือหุ้น
สำหรับปีสิ้นสุดวันที่ 31 ธันวาคม 2568								
ยอดคงเหลือ ณ วันที่ 1 มกราคม 2568	6,142,410,560	1,448,520,449	614,241,056	270,153,160	(8,997,273)	8,466,327,952	11,301,270	8,477,629,222
รายการกับผู้ถือหุ้นที่บันทึกโดยตรงเข้าส่วนของผู้ถือหุ้น								
การจัดสรรส่วนทุนให้ผู้ถือหุ้นของบริษัทใหญ่								
เงินปันผลให้ผู้ถือหุ้นของบริษัท	15	-	-	-	(1,015,860,208)	-	-	(1,015,860,208)
รวมการจัดสรรส่วนทุนให้ผู้ถือหุ้นของบริษัทใหญ่		-	-	-	(1,015,860,208)	-	-	(1,015,860,208)
การเปลี่ยนแปลงในส่วนได้เสียในบริษัทย่อย								
การได้มาซึ่งส่วนได้เสียที่ไม่มีอำนาจควบคุมซึ่งอำนาจควบคุมเปลี่ยนแปลง	6	-	-	-	-	-	10	10
รวมการเปลี่ยนแปลงในส่วนได้เสียในบริษัทย่อย		-	-	-	-	-	10	10
รวมรายการกับผู้ถือหุ้นที่บันทึกโดยตรงเข้าส่วนของผู้ถือหุ้น		-	-	-	(1,015,860,208)	-	10	(1,015,860,198)
กำไร (ขาดทุน) เบ็ดเสร็จสำหรับปี								
กำไร		-	-	-	1,073,176,537	-	687,457	1,073,863,994
กำไร (ขาดทุน) เบ็ดเสร็จอื่น		-	-	-	(18,560,347)	(689,440)	(7,033)	(19,256,820)
รวมกำไร (ขาดทุน) เบ็ดเสร็จสำหรับปี		-	-	-	1,054,616,190	(689,440)	680,424	1,054,607,174
โอนขาดทุนจากการขายเงินลงทุนในตราสารทุนที่วัดมูลค่าด้วยมูลค่ายุติธรรมผ่านกำไรขาดทุนเบ็ดเสร็จอื่นไปยังกำไรสะสม - สุทธิจากภาษี		-	-	-	(9,686,713)	9,686,713	-	-
ยอดคงเหลือ ณ วันที่ 31 ธันวาคม 2568	6,142,410,560	1,448,520,449	614,241,056	299,222,429	-	8,504,394,494	11,981,704	8,516,376,198

หมายเหตุประกอบงบการเงินเป็นส่วนหนึ่งของงบการเงินนี้

บริษัท ทางยกระดับดอนเมือง จำกัด (มหาชน) และบริษัทย่อย  
งบการเปลี่ยนแปลงส่วนของผู้ถือหุ้น

หมายเหตุ	งบการเงินเฉพาะกิจการ				องค์ประกอบอื่น	
	ทุนที่ออกและ ชำระแล้ว	ส่วนเกิน มูลค่าหุ้นสามัญ	ทุนสำรอง ตามกฎหมาย	ยังไม่ได้ จัดสรร	กำไรสะสม	ของส่วนของผู้ถือหุ้น
					กำไรสะสม	สำรอง
					การเปลี่ยนแปลง ในมูลค่ายุติธรรม	รวม ส่วนของผู้ถือหุ้น
(บาท)						
สำหรับปีสิ้นสุดวันที่ 31 ธันวาคม 2567						
ยอดคงเหลือ ณ วันที่ 1 มกราคม 2567	6,142,410,560	1,448,520,449	614,241,056	304,725,132	(17,150,164)	8,492,747,033
รายการกับผู้ถือหุ้นที่บันทึกโดยตรงเข้าส่วนของผู้ถือหุ้น						
เงินปันผลให้ผู้ถือหุ้นของบริษัท	15	-	-	(921,361,584)	-	(921,361,584)
รวมรายการกับผู้ถือหุ้นที่บันทึกโดยตรงเข้าส่วนของผู้ถือหุ้น						
	-	-	-	(921,361,584)	-	(921,361,584)
กำไร (ขาดทุน) เบ็ดเสร็จสำหรับปี						
กำไร	-	-	-	899,333,530	-	899,333,530
กำไร (ขาดทุน) เบ็ดเสร็จอื่น	-	-	-	-	(455,680)	(455,680)
รวมกำไร (ขาดทุน) เบ็ดเสร็จสำหรับปี	-	-	-	899,333,530	(455,680)	898,877,850
โอนขาดทุนจากการขายเงินลงทุนในตราสารทุนที่วัดมูลค่าด้วย มูลค่ายุติธรรมผ่านกำไรขาดทุนเบ็ดเสร็จอื่นไปยังกำไรสะสม - สุทธิจากภาษี						
	-	-	-	(8,608,571)	8,608,571	-
ยอดคงเหลือ ณ วันที่ 31 ธันวาคม 2567	6,142,410,560	1,448,520,449	614,241,056	274,088,507	(8,997,273)	8,470,263,299

หมายเหตุประกอบงบการเงินเป็นส่วนหนึ่งของงบการเงินนี้



บริษัท ทางยกระดับดอนเมือง จำกัด (มหาชน) และบริษัทย่อย  
งบกระแสเงินสด

หมายเหตุ	งบการเงินรวม		งบการเงินเฉพาะกิจการ	
	สำหรับปีสิ้นสุดวันที่ 31 ธันวาคม 2568	31 ธันวาคม 2567	สำหรับปีสิ้นสุดวันที่ 31 ธันวาคม 2568	31 ธันวาคม 2567
	(บาท)			
<b>กระแสเงินสดจากกิจกรรมดำเนินงาน</b>				
กำไรสำหรับปี	1,073,863,994	897,065,219	1,071,183,682	899,333,530
ปรับรายการที่กระทบกำไรเป็นเงินสดรับ (จ่าย)				
ค่าใช้จ่ายภาษีเงินได้	13	267,364,274	230,958,359	267,480,781
ต้นทุนทางการเงิน		4,361,802	20,871,135	4,028,948
ค่าตัดจำหน่ายต้นทุนสัมปทานในการใช้ทางยกระดับ	12	676,818,584	699,040,327	676,818,584
ค่าเสื่อมราคาและค่าตัดจำหน่าย	12	45,109,771	37,770,205	43,384,804
ค่าบำรุงรักษาทางยกระดับ	10	56,928,378	68,579,023	58,330,503
ประมาณการหนี้สินไม่หมุนเวียนสำหรับผลประโยชน์พนักงาน	9	12,571,793	11,834,866	12,564,573
รายได้จากการลงทุน		(28,371,972)	(25,715,248)	(27,634,879)
ขาดทุนจากอัตราแลกเปลี่ยนที่ยังไม่เกิดขึ้น	5	4,550,430	-	4,550,430
ผลกำไรจากการขายสินทรัพย์ทางการเงินที่วัดมูลค่าด้วย				
ราคาทุนตัดจำหน่าย		-	(2,012,859)	-
กำไรจากการจำหน่ายอุปกรณ์		(261,949)	(329,626)	(261,949)
		<u>2,112,935,105</u>	<u>1,938,061,401</u>	<u>2,110,445,477</u>
				<u>1,936,896,028</u>
<b>การเปลี่ยนแปลงในสินทรัพย์และหนี้สินดำเนินงาน</b>				
ลูกหนี้การค้าและลูกหนี้หมุนเวียนอื่น		5,290,377	(6,577,006)	10,180,450
ค่าใช้จ่ายจ่ายล่วงหน้า		(2,716,133)	8,568,237	(2,716,133)
สินทรัพย์หมุนเวียนอื่น		(2,106,540)	930,449	(380,019)
สินทรัพย์ไม่หมุนเวียนอื่น		(139,477)	445,287	(157,000)
เจ้าหนี้การค้าและเจ้าหนี้หมุนเวียนอื่น		(13,465,583)	44,736,564	(18,420,900)
หนี้สินหมุนเวียนอื่น		14,212,945	(850,137)	13,200,120
เงินประกันผลงานค้างจ่าย		(20,912,606)	1,364,858	(19,706,014)
จ่ายประมาณการหนี้สินไม่หมุนเวียนสำหรับ				
ผลประโยชน์พนักงาน	9	(20,551,935)	(18,013,936)	(20,551,935)
จ่ายประมาณการหนี้สินไม่หมุนเวียนสำหรับ				
การบำรุงรักษาทางยกระดับ	10	(19,617,954)	(70,750,208)	(21,020,078)
กระแสเงินสดสุทธิได้มาจากการดำเนินงาน		<u>2,052,928,199</u>	<u>1,897,915,509</u>	<u>2,050,873,968</u>
ภาษีเงินได้จ่ายออก		(280,744,788)	(254,539,307)	(280,744,789)
กระแสเงินสดสุทธิได้มาจากกิจกรรมดำเนินงาน		<u>1,772,183,411</u>	<u>1,643,376,202</u>	<u>1,770,129,179</u>
				<u>1,645,639,661</u>

หมายเหตุประกอบงบการเงินเป็นส่วนหนึ่งของงบการเงินนี้

บริษัท ทางยกระดับดอนเมือง จำกัด (มหาชน) และบริษัทย่อย  
งบกระแสเงินสด

หมายเหตุ	งบการเงินรวม		งบการเงินเฉพาะกิจการ	
	สำหรับปีสิ้นสุดวันที่ 31 ธันวาคม 2568	2567	สำหรับปีสิ้นสุดวันที่ 31 ธันวาคม 2568	2567
	(บาท)			
<b>กระแสเงินสดจากกิจกรรมลงทุน</b>				
เงินสดจ่ายลงทุนในบริษัทย่อย	6	-	(49,999,990)	-
เงินสดรับจากการขายเงินลงทุนชั่วคราว		422,701,658	422,701,658	279,188,432
เงินสดรับจากการขายเงินลงทุนระยะยาว		21,027,920	21,027,920	355,544,453
เงินสดจ่ายเพื่อซื้อเงินลงทุนชั่วคราว		(418,707,611)	(378,707,611)	(119,556,001)
เงินสดจ่ายเพื่อซื้อเงินลงทุนระยะยาว		(201,495,083)	(201,495,083)	(447,762,134)
เงินสดจ่ายค่าสินทรัพย์ภายใต้สัญญาสัมปทาน		(736,015)	(736,015)	(22,508,095)
เงินสดรับจากการขายอุปกรณ์		372,212	372,212	372,524
เงินสดจ่ายเพื่อซื้ออุปกรณ์และสินทรัพย์ไม่มีตัวตน		(29,982,908)	(27,228,092)	(75,805,376)
ดอกเบี้ยรับ		26,366,479	25,762,133	26,865,611
<b>กระแสเงินสดสุทธิ ใช้ไปในกิจกรรมลงทุน</b>		<b>(180,453,348)</b>	<b>(188,302,868)</b>	<b>(3,660,586)</b>
<b>กระแสเงินสดจากกิจกรรมจัดหาเงิน</b>				
เงินสดรับจากส่วนได้เสียที่ไม่มีอำนาจควบคุมในบริษัทย่อย	6	10	-	-
เงินสดรับจากเงินกู้ยืมระยะสั้นจากสถาบันการเงิน		-	-	1,220,642,049
เงินสดจ่ายชำระหนี้ระยะสั้นจากสถาบันการเงิน		(200,000,000)	(200,000,000)	(1,820,642,049)
เงินสดจ่ายชำระหนี้สินตามสัญญาเช่า	8	(16,930,927)	(15,287,789)	(15,422,251)
เงินปันผลจ่ายให้ผู้ถือหุ้นของบริษัท	15	(1,015,102,528)	(1,015,102,528)	(941,429,233)
ดอกเบี้ยจ่าย		(2,991,243)	(2,684,338)	(18,536,654)
<b>กระแสเงินสดสุทธิ ใช้ไปในกิจกรรมจัดหาเงิน</b>		<b>(1,235,024,688)</b>	<b>(1,233,074,655)</b>	<b>(1,575,388,138)</b>
<b>เงินสดและรายการเทียบเท่าเงินสดเพิ่มขึ้นสุทธิ</b>		<b>356,705,375</b>	<b>348,751,656</b>	<b>66,590,937</b>
เงินสดและรายการเทียบเท่าเงินสด ณ วันที่ 1 มกราคม		315,741,690	284,379,023	217,788,086
<b>เงินสดและรายการเทียบเท่าเงินสด ณ วันที่ 31 ธันวาคม</b>		<b>672,447,065</b>	<b>633,130,679</b>	<b>284,379,023</b>
<b>รายการที่ไม่ใช่เงินสด</b>				
เจ้าหนี้ค่าซื้อสินทรัพย์ภายใต้สัญญาสัมปทาน		-	-	736,015
สินทรัพย์สิทธิการเช่า		40,121,121	33,316,840	28,632,928

หมายเหตุประกอบงบการเงินเป็นส่วนหนึ่งของงบการเงินนี้

## บริษัท ทางยกระดับดอนเมือง จำกัด (มหาชน) และบริษัทย่อย

### หมายเหตุประกอบงบการเงิน

สำหรับปีสิ้นสุดวันที่ 31 ธันวาคม 2568

#### หมายเหตุ สารบัญ

- 1 ข้อมูลทั่วไป
- 2 เกณฑ์การจัดทำงบการเงิน
- 3 บุคคลหรือกิจการที่เกี่ยวข้องกัน
- 4 เงินสดและรายการเทียบเท่าเงินสด
- 5 ข้อมูลเงินลงทุน
- 6 เงินลงทุนในบริษัทย่อย
- 7 ต้นทุนสัมปทานในการใช้ทางยกระดับ
- 8 หนี้สินที่มีภาระดอกเบี้ย
- 9 ประมาณการหนี้สินไม่หมุนเวียนสำหรับผลประโยชน์พนักงาน
- 10 ประมาณการหนี้สินสำหรับการบำรุงรักษาทางยกระดับ
- 11 ส่วนงานดำเนินงานและการจำแนกรายได้
- 12 ค่าใช้จ่ายตามธรรมชาติ
- 13 ภาษีเงินได้
- 14 กำไรต่อหุ้น
- 15 เงินปันผล
- 16 เครื่องมือทางการเงิน
- 17 การบริหารจัดการทุน
- 18 ภาระผูกพันกับกิจการที่ไม่เกี่ยวข้องกัน
- 19 เหตุการณ์ภายหลังรอบระยะเวลารายงาน

## บริษัท ทางยกระดับดอนเมือง จำกัด (มหาชน) และบริษัทย่อย

### หมายเหตุประกอบงบการเงิน

สำหรับปีสิ้นสุดวันที่ 31 ธันวาคม 2568

หมายเหตุประกอบงบการเงินเป็นส่วนหนึ่งของงบการเงินนี้

งบการเงินนี้ได้รับอนุมัติให้ออกงบการเงินจากคณะกรรมการบริษัทเมื่อวันที่ 19 กุมภาพันธ์ 2569

## 1 ข้อมูลทั่วไป

บริษัท ทางยกระดับดอนเมือง จำกัด (มหาชน) “บริษัท” เป็นนิติบุคคลที่จัดตั้งขึ้นในประเทศไทย และจดทะเบียนกับตลาดหลักทรัพย์แห่งประเทศไทยเมื่อพฤษภาคม 2564 โดยมีที่อยู่จดทะเบียนของบริษัทตั้งอยู่เลขที่ 40/40 ถนนวิภาวดีรังสิต แขวงสนามบึง เขตดอนเมือง กรุงเทพมหานคร

ผู้ถือหุ้นรายใหญ่ในระหว่างปีได้แก่ บริษัท ชานินทร์ โฮลดิ้ง จำกัด (ถือหุ้นร้อยละ 25.68) ซึ่งเป็นนิติบุคคลที่จัดตั้งขึ้นในประเทศไทย และกระทรวงการคลัง (ถือหุ้นร้อยละ 22.13)

กลุ่มบริษัทดำเนินธุรกิจหลักเกี่ยวกับการให้บริการทางยกระดับช่วงดินแดงถึงอนุสรณ์สถานแห่งชาติ ภายใต้สัญญาสัมปทานทางหลวงแผ่นดินหมายเลข 31 ถนนวิภาวดีรังสิต จากกรมทางหลวง กระทรวงคมนาคม ซึ่งมีระยะเวลาสัมปทานจนถึงวันที่ 11 กันยายน 2577 โดยกลุ่มบริษัทในฐานะผู้รับสัมปทานเป็นผู้ลงทุน ออกแบบ ก่อสร้าง และบำรุงรักษาทางหลวงสัมปทานรวมทั้งอุปกรณ์โครงสร้างและสิ่งอำนวยความสะดวกต่างๆ กลุ่มบริษัทมีสิทธิในการจัดเก็บรายได้ค่าผ่านทางตลอดอายุสัมปทาน ตามอัตราที่กำหนดในสัญญาสัมปทาน เมื่ออายุสัมปทานได้สิ้นสุดลง กลุ่มบริษัทต้องคืนสัมปทาน รวมทั้งส่งมอบพื้นที่สัมปทาน ทางหลวงสัมปทาน อาคารและสิ่งปลูกสร้างทั้งหมดภายในพื้นที่สัมปทานในสภาพที่เป็นอยู่ให้แก่กรมทางหลวงโดยไม่คิดมูลค่าใดๆ และต้องส่งมอบเครื่องอุปกรณ์คู่มือปฏิบัติงาน เอกสารทางเทคนิคและอุปกรณ์ในการดำเนินการและบำรุงรักษาทั้งหมด บรรดาที่เกี่ยวข้องให้แก่กรมทางหลวงด้วย

## 2 เกณฑ์การจัดทำงบการเงิน

งบการเงินนี้จัดทำขึ้นตามมาตรฐานการรายงานทางการเงิน รวมถึงแนวปฏิบัติทางการบัญชีที่ประกาศใช้โดยสภาวิชาชีพบัญชีฯ กฎระเบียบและประกาศคณะกรรมการกำกับหลักทรัพย์และตลาดหลักทรัพย์ที่เกี่ยวข้อง งบการเงินนี้นำเสนอเป็นเงินบาทซึ่งเป็นสกุลเงินที่ใช้ในการดำเนินงานของบริษัท นโยบายการบัญชีที่เปิดเผยในหมายเหตุทุกข้อได้ถือปฏิบัติโดยสม่ำเสมอสำหรับงบการเงินทุกรอบระยะเวลาที่รายงาน

## บริษัท ทางยกระดับดอนเมือง จำกัด (มหาชน) และบริษัทย่อย

### หมายเหตุประกอบงบการเงิน

สำหรับปีสิ้นสุดวันที่ 31 ธันวาคม 2568

งบการเงินรวมประกอบด้วยงบการเงินของบริษัทและบริษัทย่อย (รวมกันเรียกว่า “กลุ่มบริษัท”) ในการจัดทำงบการเงินให้เป็นไปตามมาตรฐานการรายงานทางการเงิน ผู้บริหารใช้วิจารณญาณ การประมาณการและข้อสมมติหลายประการ ซึ่งมีผลกระทบต่อการปฏิบัติตามนโยบายการบัญชีของกลุ่มบริษัท ทั้งนี้ ผลที่เกิดขึ้นจริงอาจแตกต่างจากที่ประมาณการไว้ ประมาณการและข้อสมมติที่ใช้ในการจัดทำงบการเงินซึ่งเปิดเผยในหมายเหตุแต่ละข้อจะได้รับการทบทวนอย่างต่อเนื่อง การปรับประมาณการทางบัญชีจะบันทึกโดยวิธีเปลี่ยนแปลงทันทีเป็นต้นไป

### 3 บุคคลหรือกิจการที่เกี่ยวข้องกัน

ความสัมพันธ์ที่มีกับบริษัทย่อยได้เปิดเผยในหมายเหตุข้อ 6 สำหรับบุคคลหรือกิจการอื่นที่เกี่ยวข้องกันที่กลุ่มบริษัทมีรายการระหว่างกันที่มีนัยสำคัญกับกลุ่มบริษัทในระหว่างปีมีดังต่อไปนี้

ชื่อกิจการ	ประเทศที่จัดตั้ง		ลักษณะความสัมพันธ์	
บริษัท กรุงไทยพานิช ประกันภัย จำกัด (มหาชน)	ไทย		มีกรรมกรร่วมกัน	
	งบการเงินรวม		งบการเงินเฉพาะกิจการ	
สำหรับปีสิ้นสุดวันที่ 31 ธันวาคม	2568	2567	2568	2567
	(พันบาท)			
<b>บริษัทย่อย</b>				
ค่าบริการ	-	-	33,768	8,105
ซื้อสินค้า	-	-	1,394	-
<b>ผู้บริหารสำคัญ</b>				
ค่าตอบแทนผู้บริหารสำคัญ				
ผลประโยชน์ระยะสั้นของพนักงาน	57,006	47,920	53,780	47,880
ผลประโยชน์หลังออกจากงาน	3,929	4,026	3,929	4,026
ผลประโยชน์ระยะยาวอื่น	65	15	65	15
<b>รวมค่าตอบแทนผู้บริหารสำคัญ</b>	<b>61,000</b>	<b>51,961</b>	<b>57,774</b>	<b>51,921</b>
<b>บุคคลหรือกิจการอื่นที่เกี่ยวข้องกัน</b>				
ค่าบริการ	3,023	-	3,023	709
ดอกเบี้ยจ่าย	251	240	-	-

บริษัท ทางยกระดับดอนเมือง จำกัด (มหาชน) และบริษัทย่อย

หมายเหตุประกอบงบการเงิน

สำหรับปีสิ้นสุดวันที่ 31 ธันวาคม 2568

ณ วันที่ 31 ธันวาคม	งบการเงินรวม		งบการเงินเฉพาะกิจการ	
	2568	2567	2568	2567
			(พันบาท)	
<b>เงินประกันจ่าย</b>				
บริษัทย่อย	-	-	100	-
บุคคลหรือกิจการอื่นที่เกี่ยวข้องกัน	100	-	-	-
<b>รวม</b>	<b>100</b>	<b>-</b>	<b>100</b>	<b>-</b>
<b>เจ้าหนี้อื่น</b>				
บริษัทย่อย	-	-	12,135	2,204
<b>เงินประกันผลงานค้างจ่าย</b>				
บริษัทย่อย	-	-	3,252	2,046
<b>หนี้สินตามสัญญาเช่า</b>				
บุคคลหรือกิจการอื่นที่เกี่ยวข้องกัน	5,062	4,189	-	-
<b>ภาระผูกพันที่ทำกับบุคคลหรือกิจการที่เกี่ยวข้องกัน</b>				
<b>ณ วันที่ 31 ธันวาคม 2568</b>			<b>งบการเงินเฉพาะกิจการ</b>	
			(พันบาท)	
<b>ภาระผูกพันรายจ่ายฝ่ายทุน</b>				
อาคารและสิ่งปลูกสร้างอื่น			550	
<b>ภาระผูกพันอื่น ๆ</b>				
สัญญาบริการบำรุงรักษาทางยกระดับ			9,646	
สัญญาบริการอื่น			12,721	
<b>รวม</b>			<b>22,367</b>	

บริษัท ทางยกระดับดอนเมือง จำกัด (มหาชน) และบริษัทย่อย

หมายเหตุประกอบงบการเงิน

สำหรับปีสิ้นสุดวันที่ 31 ธันวาคม 2568

4 เงินสดและรายการเทียบเท่าเงินสด

นโยบายการบัญชี

เงินสดและรายการเทียบเท่าเงินสดประกอบด้วย ยอดเงินสด ยอดเงินฝากธนาคารและเงินลงทุนระยะสั้นที่มีสภาพคล่องสูงซึ่งมีระยะเวลาครบกำหนดไม่เกินสามเดือนนับแต่วันที่ได้มาเป็นรายการเทียบเท่าเงินสด

	งบการเงินรวม		งบการเงินเฉพาะกิจการ	
	2568	2567	2568	2567
			(พันบาท)	
เงินสดในมือ	4,161	4,117	4,137	4,117
เงินฝากธนาคาร	557,072	280,516	522,818	269,153
เงินลงทุนระยะสั้นที่มีสภาพคล่องสูง	105,395	20,000	100,357	-
อื่นๆ	5,819	11,109	5,819	11,109
<b>รวม</b>	<b>672,447</b>	<b>315,742</b>	<b>633,131</b>	<b>284,379</b>

บริษัท ทางยกระดับดอนเมือง จำกัด (มหาชน) และบริษัทย่อย

หมายเหตุประกอบงบการเงิน

สำหรับปีสิ้นสุดวันที่ 31 ธันวาคม 2568

5 ข้อมูลเงินลงทุน

กลุ่มบริษัทรับราชการและวัดมูลค่าสินทรัพย์ทางการเงินตามที่เปิดเผยไว้ในหมายเหตุข้อ 16

ตราสารทุนและตราสารหนี้	ณ วันที่ 1 มกราคม	ชื่อ	ขาย	งบการเงินรวม			ขาดทุนจาก อัตราแลกเปลี่ยน	ณ วันที่ 31 ธันวาคม
				ปรับปรุง มูลค่ายุติธรรม (พันบาท)	โอน	ตัดจำหน่าย		
<b>2568</b>								
<b>เงินลงทุนชั่วคราว</b>								
เงินฝากประจำตั้งแต่ 3 เดือนแต่ไม่เกิน 1 ปี	-	40,092	-	-	-	-	-	40,092
กองทุนรวมตลาดเงิน	-	328,910	-	-	-	-	-	328,910
หุ้นกู้ที่วัดมูลค่าด้วยราคาทุนตัดจำหน่าย	372,903	49,798	(422,702)	-	80,219	(197)	-	80,021
<b>รวม</b>	<b>372,903</b>	<b>418,800</b>	<b>(422,702)</b>	<b>-</b>	<b>80,219</b>	<b>(197)</b>	<b>-</b>	<b>449,023</b>
<b>เงินลงทุนระยะยาว</b>								
หุ้นกู้ที่วัดมูลค่าด้วยราคาทุนตัดจำหน่าย	301,921	201,495	-	-	(80,219)	(108)	(4,550)	418,539
ตราสารทุนที่วัดมูลค่าด้วยมูลค่ายุติธรรม ผ่านกำไรขาดทุนเบ็ดเสร็จอื่น	21,890	-	(21,028)	(862)	-	-	-	-
<b>รวม</b>	<b>323,811</b>	<b>201,495</b>	<b>(21,028)</b>	<b>(862)</b>	<b>(80,219)</b>	<b>(108)</b>	<b>(4,550)</b>	<b>418,539</b>

บริษัท ทางยกระดับดอนเมือง จำกัด (มหาชน) และบริษัทย่อย

หมายเหตุประกอบงบการเงิน

สำหรับปีสิ้นสุดวันที่ 31 ธันวาคม 2568

ตราสารทุนและตราสารหนี้	ณ วันที่ 1 มกราคม	ซื้อ	ขาย	งบการเงินรวม			ขาดทุนจาก อัตราแลกเปลี่ยน	ณ วันที่ 31 ธันวาคม
				ปรับปรุง มูลค่ายุติธรรม	โอน	ตัดจำหน่าย		
<b>2567</b>								
<b>เงินลงทุนชั่วคราว</b>								
หุ้นกู้ที่วัดมูลค่าด้วยราคาทุนตัดจำหน่าย	159,632	119,556	(279,188)	-	372,903	-	-	372,903
<b>เงินลงทุนระยะยาว</b>								
หุ้นกู้ที่วัดมูลค่าด้วยราคาทุนตัดจำหน่าย	557,205	447,762	(330,143)	-	(372,903)	-	-	301,921
ตราสารทุนที่วัดมูลค่าด้วยมูลค่ายุติธรรม ผ่านกำไรขาดทุนเบ็ดเสร็จอื่น	45,850	-	(23,390)	(570)	-	-	-	21,890
<b>รวม</b>	<b>603,055</b>	<b>447,762</b>	<b>(353,533)</b>	<b>(570)</b>	<b>(372,903)</b>	<b>-</b>	<b>-</b>	<b>323,811</b>

บริษัท ทางยกระดับดอนเมือง จำกัด (มหาชน) และบริษัทย่อย

หมายเหตุประกอบงบการเงิน

สำหรับปีสิ้นสุดวันที่ 31 ธันวาคม 2568

ตราสารทุนและตราสารหนี้	ณ วันที่ 1 มกราคม	ซื้อ	ขาย	งบการเงินเฉพาะกิจการ			ขาดทุนจาก อัตราแลกเปลี่ยน	ณ วันที่ 31 ธันวาคม
				ปรับปรุง มูลค่ายุติธรรม	โอน (พันบาท)	ตัดจำหน่าย		
<b>2568</b>								
<b>เงินลงทุนชั่วคราว</b>								
กองทุนรวมตลาดเงิน	-	328,910	-	-	-	-	-	328,910
หุ้นกู้ที่วัดมูลค่าด้วยราคาทุนตัดจำหน่าย	372,903	49,798	(422,702)	-	80,219	(197)	-	80,021
<b>รวม</b>	<b>372,903</b>	<b>378,708</b>	<b>(422,702)</b>	<b>-</b>	<b>80,219</b>	<b>(197)</b>	<b>-</b>	<b>408,931</b>
<b>เงินลงทุนระยะยาว</b>								
หุ้นกู้ที่วัดมูลค่าด้วยราคาทุนตัดจำหน่าย	301,921	201,495	-	-	(80,219)	(108)	(4,550)	418,539
ตราสารทุนที่วัดมูลค่าด้วยมูลค่ายุติธรรม ผ่านกำไรขาดทุนเบ็ดเสร็จอื่น	21,890	-	(21,028)	(862)	-	-	-	-
<b>รวม</b>	<b>323,811</b>	<b>201,495</b>	<b>(21,028)</b>	<b>(862)</b>	<b>(80,219)</b>	<b>(108)</b>	<b>(4,550)</b>	<b>418,539</b>

บริษัท ทางยกระดับดอนเมือง จำกัด (มหาชน) และบริษัทย่อย

หมายเหตุประกอบงบการเงิน

สำหรับปีสิ้นสุดวันที่ 31 ธันวาคม 2568

ตราสารทุนและตราสารหนี้	ณ วันที่ 1 มกราคม	ซื้อ	ขาย	งบการเงินเฉพาะกิจการ			ขาดทุนจาก อัตราแลกเปลี่ยน	ณ วันที่ 31 ธันวาคม
				ปรับปรุง มูลค่ายุติธรรม (พันบาท)	โอน	ตัดจำหน่าย		
<b>2567</b>								
<b>เงินลงทุนชั่วคราว</b>								
หุ้นกู้ที่วัดมูลค่าด้วยราคาทุนตัดจำหน่าย	159,632	119,556	(279,188)	-	372,903	-	-	372,903
<b>เงินลงทุนระยะยาว</b>								
หุ้นกู้ที่วัดมูลค่าด้วยราคาทุนตัดจำหน่าย	557,205	447,762	(330,143)	-	(372,903)	-	-	301,921
ตราสารทุนที่วัดมูลค่าด้วยมูลค่ายุติธรรม								
ผ่านกำไรขาดทุนเบ็ดเสร็จอื่น	45,850	-	(23,390)	(570)	-	-	-	21,890
<b>รวม</b>	<b>603,055</b>	<b>447,762</b>	<b>(353,533)</b>	<b>(570)</b>	<b>(372,903)</b>	<b>-</b>	<b>-</b>	<b>323,811</b>

บริษัท ทางยกระดับดอนเมือง จำกัด (มหาชน) และบริษัทย่อย

หมายเหตุประกอบงบการเงิน

สำหรับปีสิ้นสุดวันที่ 31 ธันวาคม 2568

## 6 เงินลงทุนในบริษัทย่อย

### นโยบายการบัญชี

เงินลงทุนในบริษัทย่อยในงบการเงินเฉพาะกิจการวัดมูลค่าด้วยราคาทุนหักค่าเผื่อการด้อยค่า เงินปันผลรับบันทึกในกำไรหรือขาดทุนในวันที่บริษัทมีสิทธิได้รับเงินปันผล กรณีที่บริษัทจำหน่ายเงินลงทุนบางส่วน ต้นทุนเงินลงทุนคำนวณโดยวิธีถัวเฉลี่ยถ่วงน้ำหนัก กำไรขาดทุนจากการขายเงินลงทุนบันทึกในกำไรหรือขาดทุน บริษัทพิจารณาการด้อยค่าของเงินลงทุนในบริษัทย่อยตามที่เปิดเผยในหมายเหตุข้อ 7

งบการเงินรวมประกอบด้วยงบการเงินของบริษัทและบริษัทย่อย (รวมกันเรียกว่า “กลุ่มบริษัท”) งบการเงินของบริษัทย่อยได้รวมอยู่ในงบการเงินรวมนับแต่วันที่มีการควบคุมจนถึงวันที่การควบคุมสิ้นสุดลง ยอดคงเหลือและรายการบัญชีระหว่างกิจการในกลุ่มถูกตัดรายการในการจัดทำงบการเงินรวม ขาดทุนที่ยังไม่เกิดขึ้นจริงถูกตัดรายการในลักษณะเดียวกับกำไรที่ยังไม่เกิดขึ้นจริงแต่ทำที่เมื่อไม่มีหลักฐานการด้อยค่าเกิดขึ้น

บริษัท ทางยกระดับดอนเมือง จำกัด (มหาชน) และบริษัทย่อย

หมายเหตุประกอบงบการเงิน

สำหรับปีสิ้นสุดวันที่ 31 ธันวาคม 2568

ลักษณะธุรกิจ	ประเทศที่ ดำเนินธุรกิจ	งบการเงินเฉพาะกิจการ							
		สัดส่วนความ เป็นเจ้าของ		ราคาทุน		การด้อยค่า		ราคาทุน-สุทธิ	
		2568	2567	2568	2567	2568	2567	2568	2567
		(ร้อยละ)				(พันบาท)			
บริษัท เอ สยาม อินฟรา จำกัด	ไทย	68.50	68.50	27,400	27,400	-	-	27,400	27,400
บริษัท แอลฟา ดี เอ็ม เทค จำกัด	ไทย	99.99	-	50,000	-	-	-	50,000	-
<b>รวม</b>				<b>77,400</b>	<b>27,400</b>	<b>-</b>	<b>-</b>	<b>77,400</b>	<b>27,400</b>

## บริษัท ทางยกระดับดอนเมือง จำกัด (มหาชน) และบริษัทย่อย

### หมายเหตุประกอบงบการเงิน

สำหรับปีสิ้นสุดวันที่ 31 ธันวาคม 2568

รายการเคลื่อนไหวที่มีสาระสำคัญ  
สำหรับปีสิ้นสุดวันที่ 31 ธันวาคม

งบการเงินเฉพาะกิจการ

2568 2567

(พันบาท)

ลงทุนในบริษัท แอลฟา ดี เอ็ม เทค จำกัด

50,000

-

เมื่อวันที่ 14 กุมภาพันธ์ 2568 บริษัท ได้จดทะเบียนจัดตั้งบริษัท แอลฟา ดี เอ็ม เทค จำกัด ซึ่งดำเนินธุรกิจด้านการให้บริการระบบการชำระเงินดิจิทัล ระบบการบริหารจัดการจราจรและความปลอดภัย และระบบบริหารจัดการทรัพย์สิน โดยบริษัทย่อยดังกล่าวมีทุนจดทะเบียนจำนวน 100 ล้านบาท (10,000,000 หุ้น มูลค่าหุ้นละ 10 บาท) โดยบริษัทมีสัดส่วนการถือหุ้นในบริษัทดังกล่าวในอัตราส่วนร้อยละ 99.99 เป็นจำนวนเงิน 99.99 ล้านบาท โดยบริษัทย่อยดังกล่าวเรียกชำระค่าหุ้นสามัญในอัตราร้อยละ 50 เป็นจำนวนเงิน 50 ล้านบาท

## 7 ต้นทุนสัมปทานในการใช้ทางยกระดับ

### นโยบายการบัญชี

ต้นทุนสัมปทานในการใช้ทางยกระดับวัดมูลค่าด้วยราคาทุนหักค่าตัดจำหน่ายสะสมและขาดทุนจากการด้อยค่า

ราคาทุนรวมถึงต้นทุนทั้งหมดและค่าใช้จ่ายที่เกี่ยวข้องกับต้นทุนสัมปทานในการใช้ทางยกระดับ รวมถึงค่าธรรมเนียมการจัดการและค่าที่ปรึกษา ค่าออกแบบก่อสร้าง ค่าก่อสร้างและต้นทุนทางตรงอื่นๆ ที่เกี่ยวข้อง

### รายจ่ายภายหลังการรับรู้รายการ

รายจ่ายภายหลังการรับรู้รายการจะรับรู้เป็นต้นทุนสัมปทานในการใช้ทางยกระดับ - ส่วนเดิมและส่วนต่อขยายด้านทิศเหนือ เมื่อก่อให้เกิดประโยชน์เชิงเศรษฐกิจในอนาคต โดยรวมเป็นสินทรัพย์ที่สามารถระบุได้ที่เกี่ยวข้องนั้น รายจ่ายที่เกิดขึ้นเป็นประจำในการซ่อมแซมและบำรุงรักษาจะรับรู้ในกำไรหรือขาดทุนเมื่อเกิดขึ้น

### ค่าตัดจำหน่าย

ค่าตัดจำหน่ายคำนวณจากราคาทุนของสินทรัพย์หรือจำนวนอื่นที่ใช้แทนราคาทุนหักด้วยมูลค่าคงเหลือ ทั้งนี้ กลุ่มบริษัทไม่ตัดจำหน่ายสำหรับสินทรัพย์ระหว่างก่อสร้าง

## บริษัท ทางยกระดับดอนเมือง จำกัด (มหาชน) และบริษัทย่อย

### หมายเหตุประกอบงบการเงิน

สำหรับปีสิ้นสุดวันที่ 31 ธันวาคม 2568

ค่าตัดจำหน่ายต้นทุนสัมปทานในการใช้ทางยกระดับรับรู้ในกำไรหรือขาดทุนโดยวิธีจำนวนผลผลิต (Unit-of-production method) อย่างเป็นระบบตลอดอายุการให้ประโยชน์เชิงเศรษฐกิจนับจากวันที่อยู่ในสภาพพร้อมใช้งาน วิธีการตัดจำหน่าย ระยะเวลาที่คาดว่าจะได้รับประโยชน์ และมูลค่าคงเหลือจะได้รับการทบทวนทุกสิ้นรอบปีบัญชีและปรับปรุงตามความเหมาะสม ค่าตัดจำหน่ายคำนวณดังนี้

ค่าตัดจำหน่ายสำหรับปี = ต้นทุนสัมปทานในการใช้ทางยกระดับสุทธิ x อัตราส่วนปริมาณจราจรที่ใช้สำหรับปี

ปริมาณจราจรที่ใช้บริการจริงสำหรับปีปัจจุบัน

---

อัตราส่วนปริมาณจราจรที่ใช้สำหรับปี =  $\frac{\text{ปริมาณจราจรที่ใช้บริการจริงสำหรับปีปัจจุบัน}}{\text{ปริมาณจราจรที่ใช้บริการจริงสำหรับปีปัจจุบัน} + \text{ประมาณการปริมาณจราจรที่ใช้บริการหลังจากปีปัจจุบันจนถึงตลอดอายุที่เหลือของสัญญาสัมปทาน}}$

ต้นทุนสัมปทานในการใช้ทางยกระดับสุทธิ = ต้นทุนสัมปทานในการใช้ทางยกระดับ - ค่าตัดจำหน่ายสะสม

ประมาณการปริมาณจราจรที่ใช้บริการตลอดอายุสัญญาที่เหลือของสัญญาสัมปทานคำนวณจากประมาณการที่ดีที่สุดที่เกี่ยวข้องกับการใช้ข้อสมมติ

การประมาณการระยะเวลาที่คาดว่าจะได้รับประโยชน์ของสินทรัพย์เป็นไปตามข้อตกลงสัมปทานทางยกระดับเริ่มจากระยะเวลาที่กลุ่มบริษัทสามารถเรียกเก็บค่าผ่านทางจากผู้ใช้งานทางยกระดับและสิ้นสุดเมื่อหมดอายุสัมปทานทางยกระดับ

#### ขาดทุนจากการด้อยค่า

ยอดสินทรัพย์ตามบัญชีของกลุ่มบริษัทได้รับการทบทวน ณ ทุกวันที่รายงานว่ามีข้อบ่งชี้เรื่องการด้อยค่าหรือไม่ ในกรณีที่มีข้อบ่งชี้ กลุ่มบริษัทจะทำการประมาณมูลค่าที่คาดว่าจะได้รับคืน

ขาดทุนจากการด้อยค่ารับรู้ในกำไรหรือขาดทุนเมื่อมูลค่าตามบัญชีสูงกว่ามูลค่าที่คาดว่าจะได้รับคืน มูลค่าที่คาดว่าจะได้รับคืน คำนวณโดยใช้ประมาณการกระแสเงินสดที่จะได้รับในอนาคตจะคิดลดเป็นมูลค่าปัจจุบันโดยใช้อัตราคิดลดก่อนคำนึงภาษีเงินได้เพื่อให้สะท้อนมูลค่าที่อาจประเมินได้ในตลาดปัจจุบัน ซึ่งแปรไปตามเวลาและความเสี่ยงที่มีต่อสินทรัพย์

ขาดทุนจากการด้อยค่าที่เคยรับรู้ในงวดก่อนจะถูกกลับรายการหากมีการเปลี่ยนแปลงประมาณการที่ใช้ในการคำนวณมูลค่าที่คาดว่าจะได้รับคืนแต่ไม่เกินกว่ามูลค่าตามบัญชีภายหลังหักค่าตัดจำหน่ายเสมือนหนึ่งไม่เคยมีการบันทึกขาดทุนจากการด้อยค่ามาก่อน

บริษัท ทางยกระดับดอนเมือง จำกัด (มหาชน) และบริษัทย่อย

หมายเหตุประกอบงบการเงิน

สำหรับปีสิ้นสุดวันที่ 31 ธันวาคม 2568

	งบการเงินรวม/ งบการเงินเฉพาะกิจการ ต้นทุนสัมปทาน ในการใช้ทางยกระดับ (พันบาท)
<b>ราคาทุน</b>	
ณ วันที่ 1 มกราคม 2567	15,120,749
ณ วันที่ 31 ธันวาคม 2567 และ 1 มกราคม 2568	15,120,749
ณ วันที่ 31 ธันวาคม 2568	15,120,749
<b>ค่าตัดจำหน่าย</b>	
ณ วันที่ 1 มกราคม 2567	6,491,643
ค่าตัดจำหน่ายสำหรับปี	699,040
ณ วันที่ 31 ธันวาคม 2567 และ 1 มกราคม 2568	7,190,683
ค่าตัดจำหน่ายสำหรับปี	676,819
ณ วันที่ 31 ธันวาคม 2568	7,867,502
<b>มูลค่าสุทธิทางบัญชี</b>	
ณ วันที่ 31 ธันวาคม 2567	7,930,066
ณ วันที่ 31 ธันวาคม 2568	7,253,247

**ข้อสมมติในการประมาณการตลอดอายุสัญญาสัมปทาน**

กลุ่มบริษัทมีการประมาณการปริมาณการจราจรที่ใช้บริการหลังจากปีปัจจุบันจนถึงตลอดอายุที่เหลือของสัญญาสัมปทาน เพื่อใช้ในการคำนวณค่าตัดจำหน่ายโดยวิธีจำนวนผลผลิตโดยผู้เชี่ยวชาญภายนอก โดยใช้วิธีพิจารณาจากข้อสมมติในการประมาณการจราจรซึ่งประกอบด้วย

- ข้อสมมติทางสังคมและเศรษฐกิจ ได้แก่ อัตราเงินเฟ้อ, ผลกระทบทั่วรวมในประเทศ, การรับรู้คุณค่าของเวลา, ต้นทุนยานพาหนะ
- ข้อสมมติการใช้ที่ดิน ได้แก่ การใช้ประโยชน์พื้นที่กรุงเทพและเขตปริมณฑล, การคาดการณ์การขยายตัวของ การใช้ประโยชน์พื้นที่กรุงเทพและเขตปริมณฑล
- ข้อสมมติเครือข่ายทางหลวงและสมมติฐานทางหลวงในอนาคต
- ข้อสมมติอัตราค่าผ่านทางในอนาคตของทางหลวงต่างๆในกรุงเทพและเขตปริมณฑล
- ข้อสมมติการพัฒนารถไฟฟ้าขนส่งมวลชน
- ข้อสมมติการปริมาณการจราจรทางอากาศ และการเติบโตของการขนส่งทางอากาศ

บริษัท ทางยกระดับดอนเมือง จำกัด (มหาชน) และบริษัทย่อย

หมายเหตุประกอบงบการเงิน

สำหรับปีสิ้นสุดวันที่ 31 ธันวาคม 2568

8 หนี้สินที่มีภาระดอกเบี้ย

**นโยบายการบัญชี**

กลุ่มบริษัทรับรู้รายการและวัดมูลค่าหนี้สินทางการเงินตามที่เปิดเผยในหมายเหตุข้อ 16

	งบการเงินรวม		งบการเงินเฉพาะกิจการ	
	2568	2567	2568	2567
	(ล้านบาท)			
<b>ไม่มีหลักประกัน</b>				
เงินกู้ยืมระยะสั้นจากสถาบันการเงิน	-	200,000	-	200,000
หนี้สินตามสัญญาเช่า	40,121	33,847	33,317	28,633
<b>รวมหนี้สินที่มีภาระดอกเบี้ย</b>	<b>40,121</b>	<b>233,847</b>	<b>33,317</b>	<b>228,633</b>

**เงินกู้ยืมระยะสั้นจากสถาบันการเงิน**

ณ วันที่ 31 ธันวาคม 2567 กลุ่มบริษัทและบริษัทมีเงินกู้ยืมระยะสั้นจากสถาบันการเงินในประเทศหลายแห่ง ซึ่งประกอบด้วยตัวสัญญาใช้เงินอายุ 3 เดือน จำนวนรวม 200 ล้านบาท ในระหว่างปีสิ้นสุดวันที่ 31 ธันวาคม 2568 กลุ่มบริษัทและบริษัทได้ชำระคืนเงินกู้ยืมระยะสั้นจากสถาบันการเงินดังกล่าวแล้วทั้งจำนวน

ณ วันที่ 31 ธันวาคม 2568 กลุ่มบริษัทและบริษัทมีวงเงินสินเชื่อซึ่งยังมีได้เบิกใช้เป็นจำนวนเงินรวม 1,650 ล้านบาท (2567: 2,000 ล้านบาท)

**การเปลี่ยนแปลงของหนี้สินที่เกิดจากกิจกรรมจัดหาเงิน**

	งบการเงินรวม		
	เงินกู้ยืมระยะสั้น จากสถาบันการเงิน	หนี้สินตาม สัญญาเช่า	รวม
	(ล้านบาท)		
<b>2568</b>			
ณ วันที่ 1 มกราคม	200,000	33,847	233,847
การเปลี่ยนแปลงจากกระแสเงินสดจากการจัดหาเงิน	(200,000)	(16,931)	(216,931)
สัญญาเช่าใหม่	-	23,205	23,205
<b>ณ วันที่ 31 ธันวาคม</b>	<b>-</b>	<b>40,121</b>	<b>40,121</b>

บริษัท ทางยกระดับดอนเมือง จำกัด (มหาชน) และบริษัทย่อย

หมายเหตุประกอบงบการเงิน

สำหรับปีสิ้นสุดวันที่ 31 ธันวาคม 2568

	งบการเงินรวม		
	เงินกู้ยืมระยะสั้น จากสถาบันการเงิน	หนี้สินตาม สัญญาเช่า (พันบาท)	รวม
<b>2567</b>			
ณ วันที่ 1 มกราคม	800,000	37,558	837,558
การเปลี่ยนแปลงจากกระแสเงินสดจากการจัดหาเงิน	(600,000)	(16,148)	(616,148)
สัญญาเช่าใหม่	-	12,437	12,437
<b>ณ วันที่ 31 ธันวาคม</b>	<b>200,000</b>	<b>33,847</b>	<b>233,847</b>

	งบการเงินเฉพาะกิจการ		
	เงินกู้ยืมระยะสั้น จากสถาบันการเงิน	หนี้สินตาม สัญญาเช่า (พันบาท)	รวม
<b>2568</b>			
ณ วันที่ 1 มกราคม	200,000	28,633	228,633
การเปลี่ยนแปลงจากกระแสเงินสดจากการจัดหาเงิน	(200,000)	(15,288)	(215,288)
สัญญาเช่าใหม่	-	19,972	19,972
<b>ณ วันที่ 31 ธันวาคม</b>	<b>-</b>	<b>33,317</b>	<b>33,317</b>

<b>2567</b>			
ณ วันที่ 1 มกราคม	800,000	32,085	832,085
การเปลี่ยนแปลงจากกระแสเงินสดจากการจัดหาเงิน	(600,000)	(15,422)	(615,422)
สัญญาเช่าใหม่	-	11,970	11,970
<b>ณ วันที่ 31 ธันวาคม</b>	<b>200,000</b>	<b>28,633</b>	<b>228,633</b>

## บริษัท ทางยกระดับดอนเมือง จำกัด (มหาชน) และบริษัทย่อย

### หมายเหตุประกอบงบการเงิน

สำหรับปีสิ้นสุดวันที่ 31 ธันวาคม 2568

#### 9 ประมวลการหนี้สินไม่หมุนเวียนสำหรับผลประโยชน์พนักงาน

##### นโยบายการบัญชี

##### โครงการผลประโยชน์ที่กำหนดไว้

ภาระผูกพันสุทธิของกลุ่มบริษัทจากโครงการผลประโยชน์ที่กำหนดไว้ถูกคำนวณจากการประมาณผลประโยชน์ในอนาคตที่เกิดจากการทำงานของพนักงานในงวดปัจจุบันและงวดก่อนๆ ผลประโยชน์ดังกล่าวได้มีการคิดลดกระแสเงินสดเพื่อให้เป็นมูลค่าปัจจุบันซึ่งจัดทำโดยนักคณิตศาสตร์ประกันภัยที่ได้รับอนุญาตเป็นประจำทุกปี โดยวิธีคิดลดแต่ละหน่วยที่ประมาณการไว้

ในการวัดมูลค่าใหม่ของหนี้สินผลประโยชน์ที่กำหนดไว้สุทธิ กำไรหรือขาดทุนจากการประมาณการตามหลักคณิตศาสตร์ประกันภัยจะถูกรับรู้รายการในกำไรขาดทุนเบ็ดเสร็จอื่นทันที กลุ่มบริษัทกำหนดดอกเบี้ยจ่ายของหนี้สินผลประโยชน์ที่กำหนดไว้สุทธิโดยใช้อัตราคิดลดที่ใช้วัดมูลค่าภาระผูกพันตามโครงการผลประโยชน์ ณ ต้นปี โดยคำนึงถึงการเปลี่ยนแปลงใดๆ ในหนี้สินผลประโยชน์ที่กำหนดไว้สุทธิซึ่งเป็นผลมาจากการสมทบเงินและการจ่ายชำระผลประโยชน์ ดอกเบี้ยจ่ายสุทธิและค่าใช้จ่ายอื่นๆ ที่เกี่ยวข้องกับโครงการผลประโยชน์รับรู้ในกำไรหรือขาดทุน

เมื่อมีการเปลี่ยนแปลงผลประโยชน์ของโครงการหรือการลดขนาดโครงการ การเปลี่ยนแปลงในผลประโยชน์ที่เกี่ยวข้องกับการบริการในอดีต หรือกำไรหรือขาดทุนจากการลดขนาดโครงการต้องรับรู้ในกำไรหรือขาดทุนทันที กลุ่มบริษัทรับรู้กำไรและขาดทุนจากการจ่ายชำระผลประโยชน์พนักงานเมื่อเกิดขึ้น

##### ผลประโยชน์ระยะยาวอื่นของพนักงาน

ภาระผูกพันสุทธิของกลุ่มบริษัทที่เป็นผลประโยชน์ระยะยาวของพนักงานเป็นผลประโยชน์ในอนาคตที่เกิดจากการทำงานของพนักงานในงวดปัจจุบันและงวดก่อนๆ ซึ่งผลประโยชน์นี้ได้คิดลดกระแสเงินสดเพื่อให้เป็นมูลค่าปัจจุบัน การวัดมูลค่าใหม่จะรับรู้ในกำไรหรือขาดทุนเมื่อเกิดขึ้น

##### ผลประโยชน์เมื่อเลิกจ้าง

ผลประโยชน์เมื่อเลิกจ้างจะรับรู้เป็นค่าใช้จ่ายเมื่อวันใดวันหนึ่งต่อไปนี้เกิดขึ้นก่อน เมื่อกลุ่มบริษัทไม่สามารถยกเลิกข้อเสนอการให้ผลประโยชน์ดังกล่าวได้อีกต่อไป หรือเมื่อกลุ่มบริษัทรับรู้ต้นทุนสำหรับการปรับโครงสร้างหากระยะเวลาการจ่ายผลประโยชน์เกินกว่า 12 เดือนนับจากวันสิ้นรอบระยะเวลารายงาน ผลประโยชน์เมื่อเลิกจ้างจะถูกคิดลดกระแสเงินสด

##### ผลประโยชน์ระยะสั้นของพนักงาน

ผลประโยชน์ระยะสั้นของพนักงานรับรู้เป็นค่าใช้จ่ายเมื่อพนักงานทำงานให้ หนี้สินรับรู้ด้วยมูลค่าที่คาดว่าจะจ่ายชำระหากกลุ่มบริษัทมีภาระผูกพันตามกฎหมายหรือภาระผูกพัน โดยอนุमानที่จะต้องจ่ายอันเป็นผลมาจากการที่พนักงานได้ทำงานให้ในอดีตและภาระผูกพันนี้สามารถประมาณได้อย่างสมเหตุสมผล

บริษัท ทางยกระดับดอนเมือง จำกัด (มหาชน) และบริษัทย่อย

หมายเหตุประกอบงบการเงิน

สำหรับปีสิ้นสุดวันที่ 31 ธันวาคม 2568

ณ วันที่ 31 ธันวาคม	งบการเงินรวม		งบการเงินเฉพาะกิจการ	
	2568	2567	2568	2567
	(พันบาท)			
โครงการผลประโยชน์ที่กำหนดไว้	106,986	94,010	106,942	94,001
ผลประโยชน์ระยะยาวอื่น	8,559	6,306	8,559	6,306
<b>รวม</b>	<b>115,545</b>	<b>100,316</b>	<b>115,501</b>	<b>100,307</b>

**โครงการผลประโยชน์ที่กำหนดไว้**

กลุ่มบริษัทจัดการโครงการผลประโยชน์ที่กำหนดไว้ตามข้อกำหนดของพระราชบัญญัติคุ้มครองแรงงาน พ.ศ. 2541 ในการให้ผลประโยชน์เมื่อเกษียณแก่พนักงานตามสิทธิและอายุงาน โครงการผลประโยชน์ที่กำหนดไว้มีความเสี่ยงจากการประมาณการตามหลักคณิตศาสตร์ประกันภัย ได้แก่ ความเสี่ยงของช่วงชีวิต ความเสี่ยงจากอัตราดอกเบี้ยและความเสี่ยงจากตลาด (เงินลงทุน)

มูลค่าปัจจุบันของภาระผูกพันตามโครงการผลประโยชน์ที่กำหนดไว้	งบการเงินรวม		งบการเงินเฉพาะกิจการ	
	2568	2567	2568	2567
	(พันบาท)			
ณ วันที่ 1 มกราคม	94,010	99,528	94,001	99,527
<b>รับรู้ในกำไรหรือขาดทุน</b>				
ต้นทุนบริการปัจจุบัน	9,250	8,215	9,243	8,207
ดอกเบี้ยจากภาระผูกพัน	2,547	2,726	2,547	2,726
	<b>11,797</b>	<b>10,941</b>	<b>11,790</b>	<b>10,933</b>
<b>รับรู้ในกำไรขาดทุนเบ็ดเสร็จอื่น</b>				
ขาดทุนจากการประมาณตามหลักคณิตศาสตร์ประกันภัย				
- ข้อสมมติด้านประชากรศาสตร์	243	-	240	-
- ข้อสมมติทางการเงิน	9,411	-	9,398	-
- การปรับปรุงจากประสบการณ์	11,167	-	11,155	-
	<b>20,821</b>	<b>-</b>	<b>20,793</b>	<b>-</b>
<b>อื่น ๆ</b>				
ผลประโยชน์จ่าย	(19,642)	(16,459)	(19,642)	(16,459)
<b>ณ วันที่ 31 ธันวาคม</b>	<b>106,986</b>	<b>94,010</b>	<b>106,942</b>	<b>94,001</b>

บริษัท ทางยกระดับดอนเมือง จำกัด (มหาชน) และบริษัทย่อย

หมายเหตุประกอบงบการเงิน

สำหรับปีสิ้นสุดวันที่ 31 ธันวาคม 2568

**ผลประโยชน์ระยะยาวอื่น**

มูลค่าปัจจุบันของภาระผูกพันของ ผลประโยชน์ระยะยาวอื่น	งบการเงินรวม		งบการเงินเฉพาะกิจการ	
	2568	2567	2568	2567
	(พันบาท)			
ณ วันที่ 1 มกราคม	6,306	6,967	6,306	6,967
<b>รับรู้ในกำไรหรือขาดทุน</b>				
ต้นทุนบริการปัจจุบัน	607	711	607	711
ดอกเบี้ยจากภาระผูกพัน	167	183	167	183
	<u>774</u>	<u>894</u>	<u>774</u>	<u>894</u>
<b>รับรู้ในกำไรขาดทุนเบ็ดเสร็จอื่น</b>				
ขาดทุนจากการประมาณตาม หลักคณิตศาสตร์ประกันภัย				
- ข้อสมมติด้านประชากรศาสตร์	48	-	48	-
- ข้อสมมติทางการเงิน	561	-	561	-
- การปรับปรุงจากประสบการณ์	1,780	-	1,780	-
	<u>2,389</u>	<u>-</u>	<u>2,389</u>	<u>-</u>
อื่น ๆ				
ผลประโยชน์จ่าย	(910)	(1,555)	(910)	(1,555)
<b>ณ วันที่ 31 ธันวาคม</b>	<u><b>8,559</b></u>	<u><b>6,306</b></u>	<u><b>8,559</b></u>	<u><b>6,306</b></u>

ข้อสมมติหลักในการประมาณการตาม หลักคณิตศาสตร์ประกันภัย	งบการเงินรวม		งบการเงินเฉพาะกิจการ	
	2568	2567	2568	2567
	(พันบาท)			
อัตราคิดลด	1.64, 2.66	2.71, 3.92	1.64	2.71
การเพิ่มขึ้นของเงินเดือนในอนาคต	5.0	5.0	5.0	5.0
อัตราการหมุนเวียนของพนักงาน	2.0 - 25.0	2.0 - 23.0	2.0 - 25.0	2.0 - 23.0

ข้อสมมติเกี่ยวกับอัตราระยะในอนาคตถือตามข้อมูลทางสถิติที่เผยแพร่ทั่วไปและตารางมรณะ

ณ วันที่ 31 ธันวาคม 2568 ระยะเวลาถัวเฉลี่ยถ่วงน้ำหนักของภาระผูกพันผลประโยชน์ที่กำหนดไว้เป็น 14.98 และ 32.62 ปี (2567: 15.19 และ 31.81 ปี)

บริษัท ทางยกระดับดอนเมือง จำกัด (มหาชน) และบริษัทย่อย

หมายเหตุประกอบงบการเงิน

สำหรับปีสิ้นสุดวันที่ 31 ธันวาคม 2568

การวิเคราะห์ความอ่อนไหว

การเปลี่ยนแปลงในแต่ละข้อสมมติที่เกี่ยวข้องในการประมาณการตามหลักคณิตศาสตร์ประกันภัยที่อาจเป็นไปได้ อย่างสมเหตุสมผล ณ วันที่รายงาน โดยถือว่าข้อสมมติอื่นๆ คงที่

ผลกระทบต่อภาระผูกพันของโครงการ

งบการเงินรวม

ผลประโยชน์ที่กำหนดไว้

ข้อสมมติเพิ่มขึ้นร้อยละ 1      ข้อสมมติลดลงร้อยละ 1

ณ วันที่ 31 ธันวาคม

2568      2567      2568      2567

(พันบาท)

อัตราคิดลด

(8,866)      (8,463)      10,230      9,784

การเพิ่มขึ้นของเงินเดือนในอนาคต

8,613      9,389      (7,674)      (8,306)

อัตราการหมุนเวียนของพนักงาน

(9,187)      (8,875)      2,712      2,677

อัตรามรณะในอนาคต

(512)      (471)      508      468

ผลกระทบต่อภาระผูกพันของโครงการ

งบการเงินเฉพาะกิจการ

ผลประโยชน์ที่กำหนดไว้

ข้อสมมติเพิ่มขึ้นร้อยละ 1      ข้อสมมติลดลงร้อยละ 1

ณ วันที่ 31 ธันวาคม

2568      2567      2568      2567

(พันบาท)

อัตราคิดลด

(8,855)      (8,033)      10,215      9,194

การเพิ่มขึ้นของเงินเดือนในอนาคต

8,599      8,833      (7,663)      (7,888)

อัตราการหมุนเวียนของพนักงาน

(9,175)      (8,402)      2,701      2,218

อัตรามรณะในอนาคต

(511)      (471)      507      468

ผลกระทบต่อภาระผูกพันของผลประโยชน์

งบการเงินรวม / งบการเงินเฉพาะกิจการ

ระยะยาวอื่น

ข้อสมมติเพิ่มขึ้นร้อยละ 1      ข้อสมมติลดลงร้อยละ 1

ณ วันที่ 31 ธันวาคม

2568      2567      2568      2567

(พันบาท)

อัตราคิดลด

(529)      (342)      592      380

อัตราการหมุนเวียนของพนักงาน

(508)      (329)      318      236

บริษัท ทางยกระดับดอนเมือง จำกัด (มหาชน) และบริษัทย่อย

หมายเหตุประกอบงบการเงิน

สำหรับปีสิ้นสุดวันที่ 31 ธันวาคม 2568

10 ประมวลการหนี้สินสำหรับการบำรุงรักษาทางยกระดับ

นโยบายการบัญชี

ประมวลการหนี้สินจะรับรู้ก็ต่อเมื่อกลุ่มบริษัทมีภาระผูกพันตามกฎหมายหรือภาระผูกพันจากการอนุমানที่เกิดขึ้นในปัจจุบันอันเป็นผลมาจากเหตุการณ์ในอดีตซึ่งสามารถประมาณจำนวนของภาระผูกพันได้อย่างน่าเชื่อถือ และมีความเป็นไปได้ค่อนข้างแน่นอนว่าประโยชน์เชิงเศรษฐกิจจะต้องถูกจ่ายไปเพื่อชำระภาระผูกพันดังกล่าว ประมวลการหนี้สินพิจารณาจากการคิดลดกระแสเงินสดที่จะจ่ายในอนาคตโดยใช้อัตราคิดลดในตลาดปัจจุบันก่อนคำนึงถึงภาษีเงินได้ เพื่อให้สะท้อนจำนวนที่อาจประเมินได้ในตลาดปัจจุบันซึ่งแปรไปตามเวลาและความเสี่ยงที่มีต่อหนี้สิน ประมวลการหนี้สินส่วนที่เพิ่มขึ้นเนื่องจากเวลาที่ผ่านไปรับรู้เป็นต้นทุนทางการเงิน

	งบการเงินรวม		งบการเงินเฉพาะกิจการ	
	2568	2567	2568	2567
	(พันบาท)			
ณ วันที่ 1 มกราคม	261,752	263,923	261,752	263,923
ประมวลการหนี้สินเพิ่มขึ้น	56,928	68,579	58,330	66,013
ประมวลการหนี้สินใช้ไป	(19,618)	(70,750)	(21,020)	(68,184)
<b>ณ วันที่ 31 ธันวาคม</b>	<b>299,062</b>	<b>261,752</b>	<b>299,062</b>	<b>261,752</b>
<b>ณ วันที่ 31 ธันวาคม</b>				
ส่วนที่หมุนเวียน	135,274	77,559	135,274	77,559
ส่วนที่ไม่หมุนเวียน	163,788	184,193	163,788	184,193
<b>รวม</b>	<b>299,062</b>	<b>261,752</b>	<b>299,062</b>	<b>261,752</b>

ประมวลการหนี้สินสำหรับการบำรุงรักษาทางยกระดับเป็นไปตามเงื่อนไขของสัญญาสัมปทานในเรื่องการบำรุงรักษาทางยกระดับ

ข้อสมมติหลักในการประมวลการหนี้สินสำหรับการบำรุงรักษาทางยกระดับ

	งบการเงินรวม/งบการเงินเฉพาะกิจการ	
	2568	2567
	(ร้อยละ)	
อัตราคิดลด	1.91 - 2.94	2.45 - 2.94

## บริษัท ทางยกระดับดอนเมือง จำกัด (มหาชน) และบริษัทย่อย

### หมายเหตุประกอบงบการเงิน

สำหรับปีสิ้นสุดวันที่ 31 ธันวาคม 2568

#### 11 ส่วนงานดำเนินงานและการจำแนกรายได้

##### นโยบายการบัญชี

###### (1) การรับรู้รายได้

รายได้รับรู้เมื่อลูกค้ามีอำนาจควบคุมในสินค้าหรือบริการด้วยจำนวนเงินที่สะท้อนถึงสิ่งตอบแทนที่กลุ่มบริษัท คาดว่าจะมีสิทธิได้รับซึ่งไม่รวมจำนวนเงินที่เก็บแทนบุคคลที่สาม รายได้ที่รับรู้ไม่รวมภาษีมูลค่าเพิ่มและแสดงสุทธิจากส่วนลดการค้าและส่วนลดตามปริมาณ

รายได้จากการขายสินค้ารับรู้ ณ วันที่มีการส่งมอบสินค้าให้กับลูกค้า

รายได้จากการให้บริการทางยกระดับรับรู้ ณ เวลาใดเวลาหนึ่งเมื่อได้ให้บริการ ต้นทุนที่เกี่ยวข้องรับรู้ในกำไรหรือขาดทุนเมื่อเกิดขึ้น

รายได้จากการให้บริการซ่อมแซม โครงสร้างพื้นฐานรับรู้ตลอดช่วงเวลาหนึ่งโดยอ้างอิงกับขั้นความสำเร็จของงาน ขั้นความสำเร็จของงานประเมินโดยใช้วิธีอัตราส่วนของต้นทุนที่เกิดขึ้นแล้วจนถึงปัจจุบันกับประมาณการ ต้นทุนทั้งสิ้น ต้นทุนที่เกี่ยวข้องรับรู้ในกำไรหรือขาดทุนเมื่อเกิดขึ้น

###### (2) ยอดคงเหลือของสัญญา

สินทรัพย์ที่เกิดจากสัญญารับรู้เมื่อกลุ่มบริษัทรับรู้รายได้ก่อนที่จะมีสิทธิที่ปราศจากเงื่อนไขในการได้รับสิ่งตอบแทน สินทรัพย์ที่เกิดจากสัญญาวัดมูลค่าด้วยมูลค่าของสิ่งตอบแทนที่กลุ่มบริษัทคาดว่าจะได้รับหักค่าเพื่อผลขาดทุนด้านเครดิตที่คาดว่าจะเกิดขึ้น สินทรัพย์ที่เกิดจากสัญญาจะถูกจัดประเภทเป็นลูกหนี้การค้าเมื่อกลุ่มบริษัทออกใบแจ้งหนี้

หนี้สินที่เกิดจากสัญญารวมถึงเงินรับล่วงหน้าจากลูกค้าเป็นภาระผูกพันที่จะต้องโอนสินค้าหรือบริการให้กับลูกค้า หนี้สินที่เกิดจากสัญญารวมถึงเงินรับล่วงหน้าจากลูกค้ารับรู้เมื่อกลุ่มบริษัทได้รับชำระหรือมีสิทธิที่ปราศจากเงื่อนไขในการได้รับสิ่งตอบแทนที่เรียกคืนไม่ได้จากลูกค้าก่อนที่กลุ่มบริษัทรับรู้รายได้ที่เกี่ยวข้อง

###### (ก) ส่วนงานดำเนินงาน

ผลการดำเนินงานของส่วนงานที่รายงานต่อผู้มีอำนาจตัดสินใจสูงสุดด้านการดำเนินงานของกลุ่มบริษัทจะแสดงถึงรายการที่เกิดขึ้นจากส่วนงานดำเนินงานนั้น โดยตรงรวมถึงรายการที่ได้รับการปันส่วนอย่างสมเหตุสมผล

## บริษัท ทางยกระดับดอนเมือง จำกัด (มหาชน) และบริษัทย่อย

### หมายเหตุประกอบงบการเงิน

สำหรับปีสิ้นสุดวันที่ 31 ธันวาคม 2568

ผู้บริหารพิจารณาว่ากลุ่มบริษัทมี 3 ส่วนงานที่รายงาน ซึ่งเป็นหน่วยงานธุรกิจที่สำคัญของกลุ่มบริษัทที่มีการบริการที่แตกต่างกัน และมีการบริหารจัดการแยกต่างหาก เนื่องจากใช้เทคโนโลยีและกลยุทธ์ทางการตลาดที่แตกต่างกัน การดำเนินงานของแต่ละส่วนงานที่รายงานของกลุ่มบริษัทโดยสรุปมีดังนี้

- ส่วนงาน 1 บริการทางยกระดับ
- ส่วนงาน 2 บริการซ่อมแซม โครงสร้างพื้นฐานและขายสินค้าที่เกี่ยวข้อง
- ส่วนงาน 3 บริการระบบ การบริหารและขายสินค้าที่เกี่ยวข้อง

ผลการดำเนินงานของแต่ละส่วนงานวัด โดยใช้กำไรก่อนภาษีเงินได้ของส่วนงาน ซึ่งนำเสนอในรายงานการจัดการภายในและสอบทานโดยผู้มีอำนาจตัดสินใจสูงสุดด้านการดำเนินงานของกลุ่มบริษัท ผู้บริหารเชื่อว่าการใช้กำไรก่อนภาษีเงินได้ใน การวัดผลการดำเนินงานนั้นเป็นข้อมูลที่เหมาะสมในการประเมินผลการดำเนินงานของส่วนงานและสอดคล้องกับกิจการอื่นที่ดำเนินธุรกิจในอุตสาหกรรมเดียวกัน ทั้งนี้การกำหนดราคาระหว่างส่วนงานเป็นไปตามการซื้อขายตามปกติธุรกิจ

บริษัท ทางยกระดับดอนเมือง จำกัด (มหาชน) และบริษัทย่อย

หมายเหตุประกอบงบการเงิน

สำหรับปีสิ้นสุดวันที่ 31 ธันวาคม 2568

	บริการทางยกระดับ		บริการซ่อมแซมโครงสร้างพื้นฐาน และขายสินค้าที่เกี่ยวข้อง		งบการเงินรวม บริการระบบ การบริหาร และขายสินค้าที่เกี่ยวข้อง		ตัดรายการระหว่างกัน		รวม	
	2568	2567	2568	2567	2568	2567	2568	2567	2568	2567
<b>สำหรับปีสิ้นสุดวันที่ 31 ธันวาคม</b>	2568	2567	2568	2567	2568	2567	2568	2567	2568	2567
					(พันบาท)					
<b>ข้อมูลตามส่วนงานดำเนินงาน</b>										
รายได้จากลูกค้าภายนอก	2,635,072	2,458,191	8,187	10,926	4,418	-	-	-	2,647,677	2,469,117
รายได้ระหว่างส่วนงาน	-	-	20,449	9,216	14,443	-	(34,892)	(9,216)	-	-
<b>รวมรายได้</b>	<b>2,635,072</b>	<b>2,458,191</b>	<b>28,636</b>	<b>20,142</b>	<b>18,861</b>	<b>-</b>	<b>(34,892)</b>	<b>(9,216)</b>	<b>2,647,677</b>	<b>2,469,117</b>
<b>การจำแนกรายได้</b>										
<b>ประเภทของบริการหลัก</b>										
บริการทางยกระดับ	2,635,072	2,458,191	-	-	-	-	-	-	2,635,072	2,458,191
บริการและขายสินค้าที่เกี่ยวข้อง	-	-	28,636	20,142	18,861	-	(34,892)	(9,216)	12,605	10,926
<b>รวมรายได้</b>	<b>2,635,072</b>	<b>2,458,191</b>	<b>28,636</b>	<b>20,142</b>	<b>18,861</b>	<b>-</b>	<b>(34,892)</b>	<b>(9,216)</b>	<b>2,647,677</b>	<b>2,469,117</b>
<b>จังหวะเวลาในการรับรู้รายได้</b>										
ณ เวลาใดเวลาหนึ่ง	2,635,072	2,458,191	519	6,020	1,394	-	(1,394)	-	2,635,591	2,464,211
ตลอดช่วงเวลาหนึ่ง	-	-	28,117	14,122	17,467	-	(33,498)	(9,216)	12,086	4,906
<b>รวม</b>	<b>2,635,072</b>	<b>2,458,191</b>	<b>28,636</b>	<b>20,142</b>	<b>18,861</b>	<b>-</b>	<b>(34,892)</b>	<b>(9,216)</b>	<b>2,647,677</b>	<b>2,469,117</b>

บริษัท ทางยกระดับดอนเมือง จำกัด (มหาชน) และบริษัทย่อย

หมายเหตุประกอบงบการเงิน

สำหรับปีสิ้นสุดวันที่ 31 ธันวาคม 2568

	บริการทางยกระดับ		บริการซ่อมแซมโครงสร้างพื้นฐาน และขายสินค้าที่เกี่ยวข้อง		งบการเงินรวม บริการระบบ การบริหาร และขายสินค้าที่เกี่ยวข้อง		ตัดรายการระหว่างกัน		รวม	
	2568	2567	2568	2567	2568	2567	2568	2567	2568	2567
สำหรับปีสิ้นสุดวันที่ 31 ธันวาคม	2568	2567	2568	2567	2568	2567	2568	2567	2568	2567
กำไร (ขาดทุน) ตามส่วนงาน					(พันบาท)					
ก่อนหักภาษีเงินได้	1,338,664	1,130,292	1,992	(1,157)	371	-	201	(1,111)	1,341,228	1,128,024
ดอกเบี้ยรับ	26,431	23,014	81	370	656	-	-	-	27,168	23,384
ดอกเบี้ยจ่าย	4,029	20,590	264	281	69	-	-	-	4,362	20,871
ค่าตัดจำหน่ายต้นทุนสัมปทาน						-				
ในการใช้ทางยกระดับ	676,819	699,040	-	-	-	-	-	-	676,819	699,040
ค่าเสื่อมราคาและค่าตัดจำหน่าย	43,385	36,821	1,109	949	629	-	(13)	-	45,110	37,770
ค่าซ่อมแซมบำรุงรักษาทางยกระดับ	58,331	66,013	-	-	-	-	(1,403)	2,566	56,928	68,579
ค่าใช้จ่ายภาษีเงินได้	267,481	230,958	(190)	-	73	-	-	-	267,364	230,958
						-				
รายการที่ไม่เป็นตัวแทนอื่นที่มีสาระสำคัญ										
รายจ่ายฝ่ายทุน	45,609	85,815	539	925	5,456	-	(314)	-	51,290	86,740
สินทรัพย์ส่วนงาน	9,297,918	9,406,078	50,358	47,243	67,000	-	(94,029)	(32,761)	9,321,247	9,420,560
หนี้สินส่วนงาน	791,565	935,815	12,321	11,365	16,703	-	(15,718)	(4,249)	804,871	942,931

บริษัท ทางยกระดับดอนเมือง จำกัด (มหาชน) และบริษัทย่อย

หมายเหตุประกอบงบการเงิน

สำหรับปีสิ้นสุดวันที่ 31 ธันวาคม 2568

(ข) ส่วนงานภูมิศาสตร์

กลุ่มบริษัทดำเนินธุรกิจเฉพาะในประเทศเท่านั้น ไม่มีรายได้จากต่างประเทศหรือสินทรัพย์ในต่างประเทศที่มีสาระสำคัญ

(ค) ยอดคงเหลือของสัญญา

สินทรัพย์ที่เกิดจากสัญญา

งบการเงินรวม

2568 2567

(พันบาท)

รายได้ค่าบริการค้างรับ

2,204

2,636

รายได้ค่าบริการค้างรับส่วนใหญ่เกี่ยวข้องกับสิทธิของบริษัทที่จะได้รับสิ่งตอบแทนจากสัญญาให้บริการซ่อมแซมโครงสร้างพื้นฐานที่กลุ่มบริษัทให้บริการแล้วแต่ยังไม่ได้เรียกเก็บเงินจากลูกค้า ณ วันที่รายงาน โดยรายได้ค่าบริการค้างรับที่เกิดจากสัญญาของบริษัทจำนวน 2.20 ล้านบาท มีกำหนดเรียกเก็บเงินจากลูกค้าภายใน 12 เดือนนับจากวันที่รายงาน (2567: 2.64 ล้านบาท)

หนี้สินที่เกิดจากสัญญา

งบการเงินรวม/งบการเงินเฉพาะกิจการ

2568

2567

(พันบาท)

เงินรับล่วงหน้าค่าอุปโภคจากการให้บริการทางยกระดับ

11,759

20,064

เงินรับล่วงหน้าค่าอุปโภคจากการให้บริการทางยกระดับส่วนใหญ่เกิดจากการขายอุปโภคให้บริการทางยกระดับซึ่งบริษัทจะรับรู้เป็นรายได้จากการให้บริการทางยกระดับ ณ วันที่มีการให้บริการ โดยอุปโภคจากการให้บริการทางยกระดับมีอายุไม่เกิน 12 เดือนนับจากวันที่มีการจำหน่าย

เงินรับล่วงหน้าค่าอุปโภคจากการให้บริการทางยกระดับของกลุ่มบริษัทและบริษัท ณ วันที่ 31 ธันวาคม 2567 จำนวน 61 ล้านบาท ถูกรับรู้เป็นรายได้ในระหว่างปี 2568 (2567: 52 ล้านบาท)

บริษัท ทางยกระดับดอนเมือง จำกัด (มหาชน) และบริษัทย่อย

หมายเหตุประกอบงบการเงิน

สำหรับปีสิ้นสุดวันที่ 31 ธันวาคม 2568

12 ค่าใช้จ่ายตามธรรมชาติ

นโยบายการบัญชี

กลุ่มบริษัทรับรัฐบาลการค่าใช้จ่ายตามที่เปิดเผยในหมายเหตุข้อ 7, 9 - 10

หมายเหตุ	งบการเงินรวม		งบการเงินเฉพาะกิจการ	
	2568	2567	2568	2567
			(พันบาท)	
ค่าตัดจำหน่ายต้นทุนสัมปทานใน				
การใช้ทางยกระดับ	7	676,819	699,040	676,819
ค่าใช้จ่ายผลประโยชน์ของพนักงาน		299,551	298,970	295,174
ค่าซ่อมแซมบำรุงรักษา		102,199	112,891	103,828
ค่าเสื่อมราคาและค่าตัดจำหน่าย		45,110	37,770	43,385
ค่าธรรมเนียมวิชาชีพ		38,534	22,350	39,700
ค่าสาธารณูปโภค		25,199	28,313	25,210
ค่ารักษาความปลอดภัย		22,209	22,120	22,209
ค่าใช้จ่ายการตลาด		19,308	21,813	19,325
ค่าเบี้ยประกัน		13,329	11,284	12,917
ค่าใช้จ่ายในการพัฒนาองค์กร		7,210	27,788	10,988
ค่าใช้จ่ายในการเดินทาง		5,702	5,638	5,621
ค่าภาษีโรงเรือนและภาษีอื่นๆ		4,731	4,986	4,731
ค่าใช้จ่ายเกี่ยวกับสัญญาเช่า		1,583	26	1,583
อื่นๆ		72,736	57,075	60,435
<b>รวมต้นทุนการให้บริการทางยกระดับ ต้นทุนการ</b>				
<b>    ให้บริการและการขายสินค้าที่เกี่ยวข้อง ต้นทุน</b>				
<b>    ในการจัดจำหน่ายและค่าใช้จ่ายในการบริหาร</b>		<b>1,334,220</b>	<b>1,350,064</b>	<b>1,321,925</b>
				<b>1,336,781</b>

ในระหว่างปี 2568 กลุ่มบริษัทและบริษัทย่อยจ่ายเงินสมทบกองทุนสำรองเลี้ยงชีพสำหรับพนักงานของกลุ่มบริษัทและบริษัทเป็นจำนวน 7.79 ล้านบาท (2567: จำนวน 7.78 ล้านบาท) ซึ่งแสดงเป็นส่วนหนึ่งของค่าใช้จ่ายผลประโยชน์ของพนักงาน

## บริษัท ทางยกระดับดอนเมือง จำกัด (มหาชน) และบริษัทย่อย

### หมายเหตุประกอบงบการเงิน

สำหรับปีสิ้นสุดวันที่ 31 ธันวาคม 2568

#### 13 ภาษีเงินได้

##### นโยบายการบัญชี

ค่าใช้จ่ายภาษีเงินได้สำหรับปีประกอบด้วยภาษีเงินได้ของงวดปัจจุบันและภาษีเงินได้รอการตัดบัญชีซึ่งรับรู้ในกำไรหรือขาดทุนเว้นแต่รายการที่รับรู้โดยตรงในส่วนของผู้ถือหุ้นหรือกำไรขาดทุนเบ็ดเสร็จอื่น

ภาษีเงินได้ของงวดปัจจุบันบันทึกโดยคำนวณจากกำไรหรือขาดทุนประจำปีที่ต้องเสียภาษี โดยใช้อัตราภาษีที่ประกาศใช้หรือที่คาดว่าจะมีผลบังคับใช้ ณ วันที่รายงาน ตลอดจนการปรับปรุงทางภาษีที่เกี่ยวกับรายการในปีก่อนๆ

ภาษีเงินได้รอการตัดบัญชีบันทึกโดยคำนวณจากผลแตกต่างชั่วคราวที่เกิดขึ้นระหว่างมูลค่าตามบัญชีของสินทรัพย์และหนี้สินและจำนวนที่ใช้เพื่อความมุ่งหมายทางภาษี ภาษีเงินได้รอการตัดบัญชีจะไม่ถูกรับรู้เมื่อเกิดจากผลแตกต่างชั่วคราวสำหรับการรับรู้สินทรัพย์หรือหนี้สินในครั้งแรกซึ่งเป็นรายการที่ไม่ใช่การรวมธุรกิจ หรือไม่ส่งผลกระทบต่อกำไรขาดทุนทางบัญชีและทางภาษี ณ วันที่เกิดรายการนั้น และไม่ทำให้ผลแตกต่างชั่วคราวที่ต้องเสียภาษีและผลแตกต่างชั่วคราวที่ใช้หักภาษีมียังมีจำนวนเท่ากัน ณ วันที่เกิดรายการนั้น

การวัดมูลค่าของภาษีเงินได้รอการตัดบัญชีต้องสะท้อนถึงผลกระทบทางภาษีที่จะเกิดจากลักษณะวิธีการที่กลุ่มบริษัทคาดว่าจะได้รับผลประโยชน์จากสินทรัพย์หรือจะจ่ายชำระหนี้สินตามมูลค่าตามบัญชี ณ วันสิ้นรอบระยะเวลารายงาน โดยใช้อัตราภาษีที่ประกาศใช้หรือที่คาดว่าจะมีผลบังคับใช้ ณ วันที่รายงาน ทั้งนี้ สินทรัพย์ภาษีเงินได้ของงวดปัจจุบันจะหักกลับกับหนี้สินภาษีเงินได้ของงวดปัจจุบันในงบการเงินเฉพาะกิจการ

สินทรัพย์ภาษีเงินได้รอการตัดบัญชีจะบันทึกต่อเมื่อมีความเป็นไปได้ค่อนข้างแน่ว่ากำไรเพื่อเสียภาษีในอนาคตจะมีจำนวนเพียงพอกับการใช้ประโยชน์จากผลแตกต่างชั่วคราวดังกล่าว สินทรัพย์ภาษีเงินได้รอการตัดบัญชีจะถูกทบทวน ณ ทุกวันที่รายงานและจะถูกปรับลดลงเท่าที่ประโยชน์ทางภาษีจะมีโอกาสถูกใช้จริง

##### ภาษีเงินได้ที่รับรู้ในกำไรหรือขาดทุน

งบการเงินรวม	งบการเงินเฉพาะกิจการ
2568	2567
2568	2567

(พันบาท)

##### ภาษีเงินได้ของงวดปัจจุบัน

สำหรับงวดปัจจุบัน	306,965	272,951	306,882	272,951
-------------------	---------	---------	---------	---------

##### ภาษีเงินได้รอการตัดบัญชี

การเปลี่ยนแปลงของผลต่างชั่วคราว	(39,601)	(41,993)	(39,401)	(41,993)
<b>รวมภาษีเงินได้</b>	<b>267,364</b>	<b>230,958</b>	<b>267,481</b>	<b>230,958</b>

บริษัท ทางยกระดับดอนเมือง จำกัด (มหาชน) และบริษัทย่อย

หมายเหตุประกอบงบการเงิน

สำหรับปีสิ้นสุดวันที่ 31 ธันวาคม 2568

	งบการเงินรวม					
	2568			2567		
	รายได้			รายได้		
ก่อน	(ค่าใช้จ่าย)	สุทธิจาก	ก่อน	(ค่าใช้จ่าย)	สุทธิจาก	
ภาษีเงินได้	ภาษีเงินได้	ภาษีเงินได้	ภาษีเงินได้	ภาษีเงินได้	ภาษีเงินได้	
	(พันบาท)					
<b>รับรู้ในกำไรขาดทุนเบ็ดเสร็จอื่น</b>						
ขาดทุนจากสินทรัพย์ทางการเงิน						
ที่วัดมูลค่าด้วยมูลค่ายุติธรรม						
ผ่านกำไรขาดทุนเบ็ดเสร็จอื่น						
	(862)	172	(690)	(570)	114	(456)
ขาดทุนจากการประมาณตาม						
หลักคณิตศาสตร์ประกันภัย						
	(23,209)	4,642	(18,567)	-	-	-
<b>รวม</b>	<b>(24,071)</b>	<b>4,814</b>	<b>(19,257)</b>	<b>(570)</b>	<b>114</b>	<b>(456)</b>
<b>รับรู้ในส่วนของผู้ถือหุ้น</b>						
โอนขาดทุนจากการขายเงินลงทุน						
ในตราสารทุนที่วัดมูลค่าด้วย						
มูลค่ายุติธรรมผ่านกำไรขาดทุน						
เบ็ดเสร็จอื่นไปยังกำไรสะสม						
	(12,109)	2,422	(9,687)	(10,761)	2,152	(8,609)

บริษัท ทางยกระดับดอนเมือง จำกัด (มหาชน) และบริษัทย่อย

หมายเหตุประกอบงบการเงิน

สำหรับปีสิ้นสุดวันที่ 31 ธันวาคม 2568

บัญชีเงินได้	งบการเงินเฉพาะกิจการ					
	2568			2567		
	ก่อน	รายได้	สุทธิจาก	ก่อน	รายได้	สุทธิจาก
ภาษีเงินได้	(ค่าใช้จ่าย)	ภาษีเงินได้	ภาษีเงินได้	(ค่าใช้จ่าย)	ภาษีเงินได้	
	ก่อน	รายได้	สุทธิจาก	ก่อน	รายได้	สุทธิจาก
	ภาษีเงินได้	ภาษีเงินได้	ภาษีเงินได้	ภาษีเงินได้	ภาษีเงินได้	ภาษีเงินได้
	(พันบาท)					
<b>รับรู้ในกำไรขาดทุนเบ็ดเสร็จอื่น</b>						
ขาดทุนจากสินทรัพย์ทางการเงิน						
ที่วัดมูลค่าด้วยมูลค่ายุติธรรม						
ผ่านกำไรขาดทุนเบ็ดเสร็จอื่น	(862)	172	(690)	(570)	114	(456)
ขาดทุนจากการประมาณตาม						
หลักคณิตศาสตร์ประกันภัย	(23,181)	4,636	(18,545)	-	-	-
<b>รวม</b>	<b>(24,043)</b>	<b>4,808</b>	<b>(19,235)</b>	<b>(570)</b>	<b>114</b>	<b>(456)</b>
<b>รับรู้ในส่วนของผู้อถือหุ้น</b>						
โอนขาดทุนจากการขายเงินลงทุน						
ในตราสารทุนที่วัดมูลค่าด้วย						
มูลค่ายุติธรรมผ่านกำไรขาดทุน						
เบ็ดเสร็จอื่นไปยังกำไรสะสม	(12,109)	2,422	(9,687)	(10,761)	2,152	(8,609)
<b>การกระทบยอดเพื่อหาอัตราภาษีที่แท้จริง</b>						
		2568		2567		
		อัตราภาษี	อัตราภาษี	อัตราภาษี	อัตราภาษี	
		(ร้อยละ)	(พันบาท)	(ร้อยละ)	(พันบาท)	
กำไรก่อนภาษีเงินได้รวม			1,341,228		1,128,024	
จำนวนภาษีตามอัตราภาษีเงินได้	20.00		268,246	20.00	225,605	
ค่าใช้จ่ายต้องห้ามทางภาษี			2,174		5,852	
ค่าใช้จ่ายเพิ่มเติมทางภาษี			(2,355)		(749)	
ผลขาดทุนในปีปัจจุบันที่ไม่รับรู้เป็น						
สินทรัพย์ภาษีเงินได้รอการตัดบัญชี			-		250	
การใช้ขาดทุนทางภาษีที่เดิมไม่ได้บันทึก			(661)		-	
ผลกระทบจากรายการตัดบัญชีในการจัดทำงบการเงิน			(40)		-	
<b>รวม</b>		<b>19.93</b>	<b>267,364</b>	<b>20.47</b>	<b>230,958</b>	

บริษัท ทางยกระดับดอนเมือง จำกัด (มหาชน) และบริษัทย่อย

หมายเหตุประกอบงบการเงิน

สำหรับปีสิ้นสุดวันที่ 31 ธันวาคม 2568

การระบยอดเพื่อหาอัตราภาษีที่แท้จริง

งบการเงินเฉพาะกิจการ

	2568		2567	
	อัตราภาษี	อัตราภาษี	อัตราภาษี	อัตราภาษี
	(ร้อยละ)	(พันบาท)	(ร้อยละ)	(พันบาท)
กำไรก่อนภาษีเงินได้รวม		1,338,664		1,130,292
จำนวนภาษีตามอัตราภาษีเงินได้	20.00	267,733	20.00	226,058
ค่าใช้จ่ายต้องห้ามทางภาษี		2,128		5,649
ค่าใช้จ่ายเพิ่มเติมทางภาษี		(2,380)		(749)
<b>รวม</b>	<b>19.98</b>	<b>267,481</b>	<b>20.43</b>	<b>230,958</b>

ภาษีเงินได้รอการตัดบัญชี

งบการเงินรวม

งบการเงินเฉพาะกิจการ

ณ วันที่ 31 ธันวาคม

	2568		2567	
	2568	2567	2568	2567
			(พันบาท)	
สินทรัพย์ภาษีเงินได้รอการตัดบัญชี	318,041	276,730	316,508	276,730
หนี้สินภาษีเงินได้รอการตัดบัญชี	(8,358)	(9,040)	(7,031)	(9,040)
<b>สินทรัพย์ภาษีเงินได้รอการตัดบัญชีสุทธิ</b>	<b>309,683</b>	<b>267,690</b>	<b>309,477</b>	<b>267,690</b>

งบการเงินรวม

บันทึกเป็น (รายจ่าย) / รายได้ใน

ภาษีเงินได้รอการตัดบัญชี	ณ วันที่	บันทึกเป็น (รายจ่าย) / รายได้ใน			ณ วันที่
		กำไรหรือ	กำไรขาดทุน	ส่วนของ	
	1 มกราคม	ขาดทุน	เบ็ดเสร็จอื่น	ผู้ถือหุ้น	31 ธันวาคม
					(พันบาท)

2568

สินทรัพย์ภาษีเงินได้รอการตัดบัญชี

หนี้สินตามสัญญาเช่า	5,407	3,211	-	-	8,618
สินทรัพย์ทางการเงินที่วัดมูลค่าด้วยมูลค่า					
ยุติธรรมผ่านกำไรขาดทุนเบ็ดเสร็จอื่น	2,250	-	172	(2,422)	-
ประมาณการหนี้สิน	52,351	7,462	-	-	59,813
หนี้สินผลประโยชน์พนักงาน	20,061	(1,594)	4,642	-	23,109
ต้นทุนสัมปทานในการใช้ทางยกระดับ	196,661	29,840	-	-	226,501
<b>รวม</b>	<b>276,730</b>	<b>38,919</b>	<b>4,814</b>	<b>(2,422)</b>	<b>318,041</b>

บริษัท ทางยกระดับดอนเมือง จำกัด (มหาชน) และบริษัทย่อย

หมายเหตุประกอบงบการเงิน

สำหรับปีสิ้นสุดวันที่ 31 ธันวาคม 2568

	งบการเงินรวม				ณ วันที่ 31 ธันวาคม
	ณ วันที่ 1 มกราคม	บันทึกเป็น (รายจ่าย) / รายได้ใน			
		กำไรหรือ ขาดทุน	กำไรขาดทุน เบ็ดเสร็จอื่น (พันบาท)	ส่วนของ ผู้ถือหุ้น	
<b>ภาษีเงินได้รอการตัดบัญชี</b>					
<b>2568</b>					
<b>หนี้สินภาษีเงินได้รอการตัดบัญชี</b>					
สินทรัพย์สิทธิการใช้	(6,278)	(1,518)	-	-	(7,796)
อื่นๆ	(2,762)	2,200	-	-	(562)
<b>รวม</b>	<b>(9,040)</b>	<b>682</b>	<b>-</b>	<b>-</b>	<b>(8,358)</b>
<b>สุทธิ</b>	<b>267,690</b>	<b>39,601</b>	<b>4,814</b>	<b>(2,422)</b>	<b>309,683</b>

	งบการเงินเฉพาะกิจการ				ณ วันที่ 31 ธันวาคม
	ณ วันที่ 1 มกราคม	บันทึกเป็น (รายจ่าย) / รายได้ใน			
		กำไรหรือ ขาดทุน	กำไรขาดทุน เบ็ดเสร็จอื่น (พันบาท)	ส่วนของ ผู้ถือหุ้น	
<b>ภาษีเงินได้รอการตัดบัญชี</b>					
<b>2568</b>					
<b>สินทรัพย์ภาษีเงินได้รอการตัดบัญชี</b>					
หนี้สินตามสัญญาเช่า	5,407	1,687	-	-	7,094
สินทรัพย์ทางการเงินที่วัดมูลค่าด้วยมูลค่า ยุติธรรมผ่านกำไรขาดทุนเบ็ดเสร็จอื่น	2,250	-	172	(2,422)	-
ประมาณการหนี้สิน	52,351	7,462	-	-	59,813
หนี้สินผลประโยชน์พนักงาน	20,061	(1,597)	4,636	-	23,100
ต้นทุนสัมปทานในการใช้ทางยกระดับ	196,661	29,840	-	-	226,501
<b>รวม</b>	<b>276,730</b>	<b>37,392</b>	<b>4,808</b>	<b>(2,422)</b>	<b>316,508</b>

บริษัท ทางยกระดับดอนเมือง จำกัด (มหาชน) และบริษัทย่อย

หมายเหตุประกอบงบการเงิน

สำหรับปีสิ้นสุดวันที่ 31 ธันวาคม 2568

	งบการเงินเฉพาะกิจการ				ณ วันที่ 31 ธันวาคม
	ณ วันที่ 1 มกราคม	บันทึกเป็น (รายจ่าย) / รายได้ใน			
		กำไรหรือ ขาดทุน	กำไรขาดทุน เบ็ดเสร็จอื่น (พันบาท)	ส่วนของ ผู้ถือหุ้น	
<b>ภาษีเงินได้รอการตัดบัญชี</b>					
<b>2568</b>					
<b>หนี้สินภาษีเงินได้รอการตัดบัญชี</b>					
สินทรัพย์สิทธิการใช้	(6,278)	(191)	-	-	(6,469)
อื่นๆ	(2,762)	2,200	-	-	(562)
<b>รวม</b>	<b>(9,040)</b>	<b>2,009</b>	<b>-</b>	<b>-</b>	<b>(7,031)</b>
<b>สุทธิ</b>	<b>267,690</b>	<b>39,401</b>	<b>4,808</b>	<b>(2,422)</b>	<b>309,477</b>
		งบการเงินรวม/งบการเงินเฉพาะกิจการ			
		บันทึกเป็น (รายจ่าย) / รายได้ใน			
		กำไรหรือ	กำไรขาดทุน	ส่วนของ	
		ขาดทุน	เบ็ดเสร็จอื่น	ผู้ถือหุ้น	
			(พันบาท)		
<b>ภาษีเงินได้รอการตัดบัญชี</b>	<b>1 มกราคม</b>				<b>31 ธันวาคม</b>
<b>2567</b>					
<b>สินทรัพย์ภาษีเงินได้รอการตัดบัญชี</b>					
หนี้สินตามสัญญาเช่า	-	5,407	-	-	5,407
สินทรัพย์ทางการเงินที่วัดมูลค่าด้วยมูลค่า					
ยุติธรรมผ่านกำไรขาดทุนเบ็ดเสร็จอื่น	4,288	-	114	(2,152)	2,250
ประมาณการหนี้สิน	52,785	(434)	-	-	52,351
หนี้สินผลประโยชน์พนักงาน	21,298	(1,237)	-	-	20,061
ต้นทุนสัมปทานในการใช้ทางยกระดับ	151,203	45,458	-	-	196,661
<b>รวม</b>	<b>229,574</b>	<b>49,194</b>	<b>114</b>	<b>(2,152)</b>	<b>276,730</b>

บริษัท ทางยกระดับดอนเมือง จำกัด (มหาชน) และบริษัทย่อย

หมายเหตุประกอบงบการเงิน

สำหรับปีสิ้นสุดวันที่ 31 ธันวาคม 2568

	ณ วันที่	งบการเงินรวม/งบการเงินเฉพาะกิจการ			ณ วันที่
		บันทึกเป็น (รายจ่าย) / รายได้ใน			
ภาษีเงินได้รอการตัดบัญชี	1 มกราคม	กำไรหรือ ขาดทุน	กำไรขาดทุน เบ็ดเสร็จอื่น (พันบาท)	ส่วนของ ผู้ถือหุ้น	31 ธันวาคม
2567					
หนี้สินภาษีเงินได้รอการตัดบัญชี					
สินทรัพย์สิทธิการใช้	-	(6,278)	-	-	(6,278)
อื่นๆ	(1,839)	(923)	-	-	(2,762)
<b>รวม</b>	<b>(1,839)</b>	<b>(7,201)</b>	<b>-</b>	<b>-</b>	<b>(9,040)</b>
<b>สุทธิ</b>	<b>227,735</b>	<b>41,993</b>	<b>114</b>	<b>(2,152)</b>	<b>267,690</b>
สินทรัพย์ภาษีเงินได้รอการตัดบัญชีที่ยังไม่ได้รับรู้				งบการเงินรวม	
				2568	2567
				(พันบาท)	
ยอดขาดทุนยกไป				<b>118</b>	<b>822</b>

ขาดทุนทางภาษีจะสิ้นอายุในปี 2572 ผลแตกต่างชั่วคราวที่ใช้หักภาษีที่ยังไม่สิ้นอายุตามกฎหมายเกี่ยวกับภาษีเงินได้ปัจจุบันนั้น กลุ่มบริษัทยังมิได้รับรู้รายการดังกล่าวเป็นสินทรัพย์ภาษีเงินได้รอการตัดบัญชีเนื่องจากยังไม่มีความเป็นได้ค่อนข้างแน่ว่ากลุ่มบริษัทจะมีกำไรทางภาษีเพียงพอที่จะใช้ประโยชน์ทางภาษีดังกล่าว

บริษัท ทางยกระดับดอนเมือง จำกัด (มหาชน) และบริษัทย่อย

หมายเหตุประกอบงบการเงิน

สำหรับปีสิ้นสุดวันที่ 31 ธันวาคม 2568

14 กำไรต่อหุ้น

การคำนวณกำไรต่อหุ้นขั้นพื้นฐานมาจากกำไรของผู้ถือหุ้นสามัญของบริษัทกับจำนวนหุ้นสามัญเฉลี่ยถ่วงน้ำหนักที่ออกจำหน่ายแล้ว

	งบการเงินรวม		งบการเงินเฉพาะกิจการ	
	2568	2567	2568	2567
	(ล้านบาท/พันหุ้น)			
กำไรที่เป็นส่วนของผู้ถือหุ้นสามัญของบริษัท (ขั้นพื้นฐาน)	1,073,177	897,430	1,071,184	899,334
จำนวนหุ้นสามัญที่ออกจำหน่ายแล้ว (ขั้นพื้นฐาน) ณ วันที่ 31 ธันวาคม	1,181,233	1,181,233	1,181,233	1,181,233
กำไรต่อหุ้น (ขั้นพื้นฐาน) (บาท)	0.91	0.76	0.91	0.76

15 เงินปันผล

	วันที่อนุมัติ	กำหนดจ่าย	อัตราต่อหุ้น (บาท)	จำนวนเงิน (ล้านบาท)
<b>2568</b>				
เงินปันผลสำหรับงวด 12 เดือนแรกปี 2567	25 เมษายน 2568	พฤษภาคม 2568	0.20	236.25
เงินปันผลระหว่างกาลปี 2568	9 พฤษภาคม 2568	มิถุนายน 2568	0.22	259.87
เงินปันผลระหว่างกาลปี 2568	8 สิงหาคม 2568	กันยายน 2568	0.22	259.87
เงินปันผลระหว่างกาลปี 2568	13 พฤศจิกายน 2568	ธันวาคม 2568	0.22	259.87
				<b>1,015.86</b>
<b>2567</b>				
เงินปันผลสำหรับงวด 12 เดือนแรกปี 2566	25 เมษายน 2567	พฤษภาคม 2567	0.15	177.18
เงินปันผลระหว่างกาลปี 2567	10 พฤษภาคม 2567	มิถุนายน 2567	0.21	248.06
เงินปันผลระหว่างกาลปี 2567	9 สิงหาคม 2567	กันยายน 2567	0.21	248.06
เงินปันผลระหว่างกาลปี 2567	12 พฤศจิกายน 2567	ธันวาคม 2567	0.21	248.06
				<b>921.36</b>

## บริษัท ทางยกระดับดอนเมือง จำกัด (มหาชน) และบริษัทย่อย

### หมายเหตุประกอบงบการเงิน

สำหรับปีสิ้นสุดวันที่ 31 ธันวาคม 2568

#### 16 เครื่องมือทางการเงิน

##### นโยบายการบัญชี

###### (1) การจัดประเภทและการวัดมูลค่า

ตราสารหนี้ที่ออกโดยกลุ่มบริษัทรับรู้รายการเมื่อเริ่มแรกเมื่อมีการออกตราสารหนี้ สินทรัพย์ทางการเงินและหนี้สินทางการเงินอื่นๆ รับรู้รายการเมื่อเริ่มแรกเมื่อกลุ่มบริษัทเป็นคู่สัญญาตามข้อกำหนดของเครื่องมือทางการเงินนั้น และวัดมูลค่าเมื่อเริ่มแรกด้วยมูลค่ายุติธรรม ทั้งนี้สินทรัพย์ทางการเงินและหนี้สินทางการเงินที่ไม่ได้วัดมูลค่าด้วยมูลค่ายุติธรรมผ่านกำไรหรือขาดทุนจะรวมหรือหักต้นทุนการทำรายการที่เกี่ยวข้องโดยตรงกับการได้มาหรือการออกตราสารด้วย

ณ วันที่รับรู้รายการเมื่อเริ่มแรก สินทรัพย์ทางการเงินจะถูกจัดประเภทรายการตามการวัดมูลค่า ได้แก่ การวัดมูลค่าด้วยราคาทุนตัดจำหน่าย มูลค่ายุติธรรมผ่านกำไรขาดทุนเบ็ดเสร็จอื่น หรือมูลค่ายุติธรรมผ่านกำไรหรือขาดทุน สินทรัพย์ทางการเงินจะไม่ถูกจัดประเภทรายการใหม่ภายหลังการรับรู้รายการเมื่อเริ่มแรกเว้นแต่กลุ่มบริษัทมีการเปลี่ยนแปลงโมเดลธุรกิจในการบริหารสินทรัพย์ทางการเงิน ในกรณีดังกล่าวสินทรัพย์ทางการเงินที่ได้รับผลกระทบทั้งหมดจะถูกจัดประเภทรายการใหม่โดยทันทีเป็นต้นไปนับจากวันที่มีการเปลี่ยนแปลงการจัดประเภท

สินทรัพย์ทางการเงินที่วัดมูลค่าด้วยราคาทุนตัดจำหน่ายถูกวัดมูลค่าในภายหลังด้วยราคาทุนตัดจำหน่ายตามวิธีดอกเบี้ยที่แท้จริง ราคาทุนตัดจำหน่ายลดลงด้วยผลขาดทุนด้านเครดิตที่คาดว่าจะเกิดขึ้น รายได้ดอกเบี้ย กำไรและขาดทุนจากอัตราแลกเปลี่ยน ผลขาดทุนด้านเครดิตที่คาดว่าจะเกิดขึ้น กำไรหรือขาดทุนที่เกิดจากการตัดรายการออกจากบัญชีรับรู้ในกำไรหรือขาดทุน

เงินลงทุนในตราสารหนี้ที่วัดมูลค่าด้วยมูลค่ายุติธรรมผ่านกำไรขาดทุนเบ็ดเสร็จอื่นถูกวัดมูลค่าในภายหลังด้วยมูลค่ายุติธรรม รายได้ดอกเบี้ยคำนวณโดยใช้วิธีดอกเบี้ยที่แท้จริง กำไรและขาดทุนจากอัตราแลกเปลี่ยนและผลขาดทุนด้านเครดิตที่คาดว่าจะเกิดขึ้นรับรู้ในกำไรหรือขาดทุน กำไรและขาดทุนสุทธิอื่นรับรู้ในกำไรขาดทุนเบ็ดเสร็จอื่น เมื่อมีการตัดรายการออกจากบัญชีกำไรและขาดทุนสะสมที่รับรู้ในกำไรขาดทุนเบ็ดเสร็จอื่นจะถูกจัดประเภทรายการใหม่ไปยังกำไรหรือขาดทุน

เงินลงทุนในตราสารหนี้ที่วัดมูลค่าด้วยมูลค่ายุติธรรมผ่านกำไรขาดทุนเบ็ดเสร็จอื่นถูกวัดมูลค่าในภายหลังด้วยมูลค่ายุติธรรม เงินปันผลรับรู้เป็นรายได้ในกำไรหรือขาดทุนในวันที่กลุ่มบริษัทมีสิทธิได้รับเงินปันผล เว้นแต่เงินปันผลดังกล่าวเป็นการคืนทุนของเงินลงทุน กำไรและขาดทุนสุทธิอื่นรับรู้ในกำไรขาดทุนเบ็ดเสร็จอื่นและจะไม่ถูกจัดประเภทรายการใหม่ไปยังกำไรหรือขาดทุน

## บริษัท ทางยกระดับดอนเมือง จำกัด (มหาชน) และบริษัทย่อย

### หมายเหตุประกอบงบการเงิน

สำหรับปีสิ้นสุดวันที่ 31 ธันวาคม 2568

ณ วันที่รับรู้อย่างแรกเมื่อเริ่มแรกหนี้สินทางการเงินจัดประเภทด้วยราคาทุนตัดจำหน่ายตามวิธีดอกเบี้ยที่แท้จริงหรือมูลค่ายุติธรรมผ่านกำไรหรือขาดทุน ดอกเบี้ยจ่าย กำไรและขาดทุนจากอัตราแลกเปลี่ยน และกำไรหรือขาดทุนที่เกิดจากการตัดรายการออกจากบัญชีรับรู้ในกำไรหรือขาดทุน

#### (2) การตัดรายการออกจากบัญชีและการหักกลบ

กลุ่มบริษัทตัดรายการสินทรัพย์ทางการเงินออกจากบัญชีเมื่อสิทธิตามสัญญาที่จะได้รับกระแสเงินสดจากสินทรัพย์ทางการเงินหมดอายุหรือมีการโอนสิทธิในการรับกระแสเงินสดตามสัญญาในธุรกรรมซึ่งความเสี่ยงและผลตอบแทนของความเป็นเจ้าของเกือบทั้งหมดของสินทรัพย์ทางการเงินได้ถูกโอนหรือในกรณีที่กลุ่มบริษัทไม่ได้ทั้งโอนหรือคงไว้ซึ่งความเสี่ยงและผลตอบแทนของความเป็นเจ้าของเกือบทั้งหมดและไม่ได้คงไว้ซึ่งการควบคุมในสินทรัพย์ทางการเงิน

กลุ่มบริษัทตัดรายการหนี้สินทางการเงินออกจากบัญชีเมื่อภาระผูกพันตามสัญญาสิ้นสุดลง ยกเลิก หรือหมดอายุ กลุ่มบริษัทตัดรายการหนี้สินทางการเงินออกจากบัญชีหากมีการเปลี่ยนแปลงเงื่อนไขและกระแสเงินสดจากการเปลี่ยนแปลงหนี้สินมีความแตกต่างอย่างมีนัยสำคัญ โดยรับรู้หนี้สินทางการเงินใหม่ด้วยมูลค่ายุติธรรมที่สะท้อนเงื่อนไขที่เปลี่ยนแปลงแล้ว

ผลต่างระหว่างมูลค่าตามบัญชีที่ตัดรายการและสิ่งตอบแทนที่ได้รับหรือต้องจ่าย รับรู้ในกำไรหรือขาดทุน

สินทรัพย์ทางการเงินและหนี้สินทางการเงินจะหักกลบกันเพื่อรายงานในงบฐานะการเงินด้วยจำนวนสุทธิก็ต่อเมื่อกลุ่มบริษัทมีสิทธิบังคับใช้ตามกฎหมายในการหักกลบจำนวนเงินที่รับรู้และกลุ่มบริษัทตั้งใจที่จะชำระด้วยจำนวนเงินสุทธิ หรือตั้งใจที่จะรับสินทรัพย์และชำระหนี้สินพร้อมกัน

#### (3) การค้อยค่าของสินทรัพย์ทางการเงินนอกเหนือจากลูกหนี้การค้า

กลุ่มบริษัทรับรู้ค่าเพื่อผลขาดทุนด้านเครดิตที่คาดว่าจะเกิดขึ้นสำหรับสินทรัพย์ทางการเงินที่วัดมูลค่าด้วยราคาทุนตัดจำหน่าย เงินลงทุนในตราสารหนี้ที่วัดมูลค่าด้วยมูลค่ายุติธรรมผ่านกำไรขาดทุนเบ็ดเสร็จอื่น และวงเงินให้สินเชื่อที่อนุมัติซึ่งไม่ได้วัดมูลค่าด้วยมูลค่ายุติธรรมผ่านกำไรหรือขาดทุน

กลุ่มบริษัทรับรู้ผลขาดทุนด้านเครดิตที่คาดว่าจะเกิดขึ้นด้วยผลขาดทุนด้านเครดิตที่คาดว่าจะเกิดขึ้นในอีก 12 เดือนข้างหน้า ยกเว้นสินทรัพย์ทางการเงินที่มีการเพิ่มขึ้นอย่างมีนัยสำคัญของความเสี่ยงด้านเครดิตนับแต่การรับรู้รายการเมื่อเริ่มแรกหรือเป็นสินทรัพย์ทางการเงินที่มีการค้อยค่าด้านเครดิต ซึ่งกรณีดังกล่าวจะวัดค่าเพื่อผลขาดทุนด้วยผลขาดทุนด้านเครดิตที่คาดว่าจะเกิดขึ้นตลอดอายุของสัญญา

## บริษัท ทางยกระดับดอนเมือง จำกัด (มหาชน) และบริษัทย่อย

### หมายเหตุประกอบงบการเงิน

สำหรับปีสิ้นสุดวันที่ 31 ธันวาคม 2568

ผลขาดทุนด้านเครดิตที่คาดว่าจะเกิดขึ้นเป็นการประมาณผลขาดทุนด้านเครดิตด้วยความน่าจะเป็นถ่วงน้ำหนัก โดยพิจารณาถึงการคาดการณ์ในอนาคตประกอบกับประสบการณ์ในอดีต ซึ่งคำนวณโดยใช้มูลค่าปัจจุบันของจำนวนเงินที่คาดว่าจะไม่ได้รับคิดลดด้วยอัตราดอกเบี้ยที่แท้จริงของสินทรัพย์ทางการเงิน

กลุ่มบริษัทพิจารณาว่าสินทรัพย์ทางการเงินมีความเสี่ยงด้านเครดิตต่ำเมื่อมีอันดับความน่าเชื่อถืออยู่ใน ‘ระดับที่ต่ำลงทุน’ ซึ่งเป็นการจัดอันดับที่เข้าใจในระดับสากล กลุ่มบริษัทพิจารณาให้ระดับ BBB+ หรือสูงกว่าของสถาบันจัดอันดับความน่าเชื่อถือที่เป็นที่ยอมรับในระดับสากลเป็นระดับที่ต่ำลงทุน กลุ่มบริษัทจะรับรู้ผลขาดทุนด้านเครดิตที่คาดว่าจะเกิดขึ้นสำหรับสินทรัพย์ทางการเงินมีความเสี่ยงด้านเครดิตต่ำด้วยผลขาดทุนด้านเครดิตที่คาดว่าจะเกิดขึ้นในอีก 12 เดือนข้างหน้า

กลุ่มบริษัทพิจารณาว่าความเสี่ยงด้านเครดิตของสินทรัพย์ทางการเงินเพิ่มขึ้นอย่างมีนัยสำคัญหากเกินกำหนดชำระมากกว่า 30 วัน มีการเปลี่ยนแปลงของอันดับความน่าเชื่อถือที่ลดระดับลงอย่างมีนัยสำคัญ มีการดำเนินงานที่ถดถอยอย่างมีนัยสำคัญของลูกหนี้ หรือมีการเปลี่ยนแปลงหรือคาดการณ์การเปลี่ยนแปลงของเทคโนโลยี ตลาด สภาพการณ์ทางเศรษฐกิจหรือกฎหมายที่ส่งผลในทางลบอย่างมีนัยสำคัญต่อความสามารถของลูกหนี้ในการจ่ายชำระภาระผูกพันให้กับกลุ่มบริษัท

กลุ่มบริษัทพิจารณาว่าสินทรัพย์ทางการเงินจะเกิดการผิดสัญญาเมื่อ

- ผู้กู้ไม่สามารถจ่ายชำระภาระผูกพันด้านเครดิตให้แก่กลุ่มบริษัทได้เต็มจำนวน อีกทั้งกลุ่มบริษัทไม่มีสิทธิในการไถ่เบี่ย เช่น การยึดหลักประกัน (หากมีการวางหลักประกัน) หรือ
- สินทรัพย์ทางการเงินค้างชำระเกินกว่า 90 วัน

#### (4) การตัดจำหน่าย

มูลค่าตามบัญชีขั้นต้นของสินทรัพย์ทางการเงินจะถูกตัดจำหน่ายเมื่อกฎบริษัทไม่สามารถคาดการณ์ได้อย่างสมเหตุสมผลว่าจะได้รับคืนเงิน หากมีการรับเงินคืนในภายหลังจากสินทรัพย์ที่มีการตัดจำหน่ายแล้ว จะรับรู้เป็นการกลับรายการการด้อยค่าในกำไรหรือขาดทุนในงวดที่ได้รับคืน

#### (5) ดอกเบี่ย

ดอกเบี้ยรับและดอกเบี้ยจ่ายรับรู้ในกำไรหรือขาดทุนด้วยวิธีดอกเบี้ยที่แท้จริง ในการคำนวณดอกเบี้ยรับและดอกเบี้ยจ่าย อัตราดอกเบี้ยที่แท้จริงจะนำมาใช้กับมูลค่าตามบัญชีขั้นต้นของสินทรัพย์ (เมื่อสินทรัพย์ไม่มีการด้อยค่าด้านเครดิต) หรือราคาทุนตัดจำหน่ายของหนี้สิน

## บริษัท ทางยกระดับดอนเมือง จำกัด (มหาชน) และบริษัทย่อย

### หมายเหตุประกอบงบการเงิน

สำหรับปีสิ้นสุดวันที่ 31 ธันวาคม 2568

#### (6) การวัดมูลค่ายุติธรรม

มูลค่ายุติธรรมคือราคาที่จะได้รับจากการขายสินทรัพย์หรือจ่ายชำระเพื่อโอนหนี้สินในรายการที่เกิดขึ้นในสภาพปกติระหว่างผู้ร่วมตลาด ณ วันที่วัดมูลค่าในตลาดหลัก หรือตลาดที่ให้ประโยชน์สูงสุด (หากไม่มีตลาดหลัก) ที่กลุ่มบริษัทสามารถเข้าถึงได้ในวันดังกล่าว มูลค่ายุติธรรมของหนี้สินสะท้อนผลกระทบของความเสี่ยงที่ไม่สามารถปฏิบัติตามข้อกำหนดของภาวะผูกพัน

การวัดมูลค่ายุติธรรมของสินทรัพย์หรือหนี้สิน กลุ่มบริษัทใช้ข้อมูลที่สามารถสังเกตได้ให้มากที่สุดเท่าที่จะทำได้ มูลค่ายุติธรรมเหล่านี้ถูกจัดประเภทในแต่ละลำดับชั้นของมูลค่ายุติธรรมตามข้อมูลที่ใช้ในการประเมินมูลค่า ดังนี้

- ข้อมูลระดับ 1 เป็นราคาเสนอซื้อขายในตลาดที่มีสภาพคล่องสำหรับสินทรัพย์หรือหนี้สินอย่างเดียวกัน
- ข้อมูลระดับ 2 เป็นข้อมูลอื่นที่สังเกตได้โดยตรงหรือโดยอ้อมสำหรับสินทรัพย์นั้นหรือหนี้สินนั้นนอกเหนือจากราคาเสนอซื้อขายซึ่งรวมอยู่ในข้อมูลระดับ 1
- ข้อมูลระดับ 3 ข้อมูลที่ใช้เป็นข้อมูลที่ไม่สามารถสังเกตได้สำหรับสินทรัพย์หรือหนี้สินนั้น

กลุ่มบริษัทรับรู้การโอนระหว่างลำดับชั้นของมูลค่ายุติธรรม ณ วันสิ้นรอบระยะเวลารายงานที่เกิดการโอนขึ้น

หากสินทรัพย์หรือหนี้สินที่วัดมูลค่าด้วยมูลค่ายุติธรรมมีราคาเสนอซื้อและราคาเสนอขายของกลุ่มบริษัทวัดมูลค่าสินทรัพย์และสถานะการเป็นสินทรัพย์ด้วยราคาเสนอซื้อ และวัดมูลค่าหนี้สินและสถานะการเป็นหนี้สินด้วยราคาเสนอขาย

หลักฐานที่ดีที่สุดสำหรับมูลค่ายุติธรรมของเครื่องมือทางการเงิน ณ วันที่รับรู้รายการเมื่อเริ่มแรกคือราคาของการทำรายการ เช่น มูลค่ายุติธรรมของผลตอบแทนที่ให้หรือ

#### (ก) มูลค่าตามบัญชีและมูลค่ายุติธรรม

ตารางดังต่อไปนี้แสดงมูลค่าตามบัญชีและมูลค่ายุติธรรมของสินทรัพย์ทางการเงินรวมถึงลำดับชั้นมูลค่ายุติธรรม แต่ไม่รวมถึงการแสดงข้อมูลมูลค่ายุติธรรมสำหรับสินทรัพย์ทางการเงินและหนี้สินทางการเงินที่วัดมูลค่าด้วยราคาทุนตัดจำหน่ายหากมูลค่าตามบัญชีใกล้เคียงกับมูลค่ายุติธรรมอย่างสมเหตุสมผล

บริษัท ทางยกระดับดอนเมือง จำกัด (มหาชน) และบริษัทย่อย

หมายเหตุประกอบงบการเงิน

สำหรับปีสิ้นสุดวันที่ 31 ธันวาคม 2568

งบการเงินรวม/งบการเงินเฉพาะกิจการ	
มูลค่าตามบัญชี	มูลค่ายุติธรรม
เครื่องมือทางการเงิน	
ที่วัดมูลค่าด้วย	
มูลค่ายุติธรรมผ่าน	
กำไรขาดทุนเบ็ดเสร็จอื่น	ระดับ 1
	(พันบาท)

2567

สินทรัพย์ทางการเงิน

เงินลงทุนระยะยาว

- ตราสารทุน

21,890

21,890

ตารางดังต่อไปนี้แสดงเทคนิคการประเมินมูลค่าของเครื่องมือทางการเงินที่วัดมูลค่าด้วยมูลค่ายุติธรรมในงบฐานะการเงิน

ประเภท

เทคนิคการประเมินมูลค่า

ตราสารทุน

มูลค่าสินทรัพย์สุทธิ ณ วันที่รายงาน

(ข) นโยบายการจัดการความเสี่ยงทางการเงิน

กรอบการบริหารจัดการความเสี่ยง

คณะกรรมการบริษัทของกลุ่มบริษัทที่มีความรับผิดชอบโดยรวมในการจัดให้มีและการควบคุมกรอบการบริหารความเสี่ยงของกลุ่มบริษัท คณะกรรมการบริษัทจัดตั้งคณะกรรมการบริหารความเสี่ยงซึ่งรับผิดชอบในการพัฒนาและติดตามนโยบายการบริหารความเสี่ยงของกลุ่มบริษัท คณะกรรมการบริหารความเสี่ยงจะรายงานการดำเนินการดังกล่าวต่อคณะกรรมการบริษัทอย่างสม่ำเสมอ

นโยบายการบริหารความเสี่ยงของกลุ่มบริษัทจัดทำขึ้นเพื่อระบุและวิเคราะห์ความเสี่ยงที่กลุ่มบริษัทเผชิญเพื่อ กำหนดระดับความเสี่ยงที่เหมาะสม รวมถึงควบคุมและติดตามความเสี่ยงให้อยู่ในระดับที่ยอมรับได้ นโยบายและระบบการบริหารความเสี่ยงได้รับการทบทวนอย่างสม่ำเสมอเพื่อให้สะท้อนการเปลี่ยนแปลงของสภาพการณ์ในตลาดและการดำเนินงานของกลุ่มบริษัท กลุ่มบริษัทมีเป้าหมายในการรักษาสภาพแวดล้อมการควบคุมให้เป็นระเบียบและมีประสิทธิผลโดยจัดให้มีการฝึกอบรมและกำหนดมาตรฐานและขั้นตอนในการบริหารเพื่อให้พนักงานทั้งหมดเข้าใจถึงบทบาทและภาระหน้าที่ของตน

## บริษัท ทางยกระดับดอนเมือง จำกัด (มหาชน) และบริษัทย่อย

### หมายเหตุประกอบงบการเงิน

สำหรับปีสิ้นสุดวันที่ 31 ธันวาคม 2568

คณะกรรมการตรวจสอบของกลุ่มบริษัทกำกับดูแลว่าผู้บริหารมีการติดตามการปฏิบัติตามวิธีปฏิบัติและนโยบายการบริหารความเสี่ยงและทบทวนความเสี่ยงของกรอบการบริหารความเสี่ยงให้สอดคล้องกับความเสี่ยงที่กลุ่มบริษัทเผชิญอยู่ คณะกรรมการตรวจสอบของกลุ่มบริษัทกำกับดูแลโดยผ่านทางผู้ตรวจสอบภายใน ผู้ตรวจสอบภายในทำหน้าที่ในการทบทวนการควบคุมและวิธีการปฏิบัติในการบริหารความเสี่ยงอย่างสม่ำเสมอและในกรณีพิเศษจะรายงานผลที่ได้ต่อคณะกรรมการตรวจสอบ

#### (ข.1) ความเสี่ยงด้านเครดิต

ความเสี่ยงด้านเครดิตเป็นความเสี่ยงจากการสูญเสียทางการเงินของกลุ่มบริษัท หากลูกค้าหรือคู่สัญญาตามเครื่องมือทางการเงินไม่สามารถปฏิบัติตามภาระผูกพันตามสัญญา ซึ่งโดยส่วนใหญ่เกิดจากลูกหนี้ที่เป็นลูกค้าและ เงินลงทุนในตราสารหนี้ของกลุ่มบริษัท

##### (ข.1.1) เงินลงทุนในตราสารหนี้

กลุ่มบริษัทพิจารณาว่าเงินลงทุนในตราสารหนี้ซึ่งวัดมูลค่าด้วยราคาทุนตัดจำหน่ายมีความเสี่ยงด้านเครดิตต่ำ ดังนั้นค่าเผื่อผลขาดทุนด้านเครดิตที่คาดว่าจะเกิดขึ้นซึ่งประเมินในระหว่างปีจำกัดอยู่ที่ผลขาดทุนด้านเครดิตที่คาดว่าจะเกิดขึ้นภายใน 12 เดือนหรือ “ความเสี่ยงด้านเครดิตต่ำ” สำหรับตราสารหนี้ที่อยู่ในความต้องการของตลาดโดยพิจารณาจากอันดับเครดิตที่อยู่ในระดับน่าลงทุน (Investment grade credit rating) จากหน่วยงานจัดอันดับเครดิตภายนอกที่มีการเผยแพร่ ตราสารอื่น ๆ จะพิจารณาว่ามีความเสี่ยงด้านเครดิตต่ำเมื่อความเสี่ยงจากการผิดนัดชำระหนี้อยู่ในระดับต่ำ และ ผู้ออกตราสารมีความสามารถทางการเงินที่จะปฏิบัติตามภาระผูกพันตามสัญญาได้

กลุ่มบริษัทติดตามการเปลี่ยนแปลงของความเสี่ยงด้านเครดิตด้วยการติดตามการจัดอันดับเครดิตภายนอกที่มีการเผยแพร่ เพื่อประเมินว่าความเสี่ยงด้านเครดิตเพิ่มขึ้นอย่างมีนัยสำคัญ ณ วันที่รายงาน โดยไม่ได้ถูกสะท้อนในอันดับเครดิตที่เผยแพร่หรือไม่ เพื่อประกอบในการพิจารณาว่ากลุ่มบริษัทมีการทบทวนการเปลี่ยนแปลงของผลตอบแทนในหุ้นกู้ หากสามารถหาได้ ประกอบกับข่าวที่มีการเผยแพร่และข้อมูลการกำกับดูแลของหน่วยงานกำกับดูแลของลูกค้า

##### (ข.1.2) เงินสดและรายการเทียบเท่าเงินสด

ความเสี่ยงด้านเครดิตของกลุ่มบริษัทที่เกิดจากเงินสดและรายการเทียบเท่าเงินสด มีจำกัดเนื่องจากคู่สัญญาเป็นธนาคารและสถาบันการเงิน ซึ่งกลุ่มบริษัทพิจารณาว่ามีความเสี่ยงด้านเครดิตต่ำ

บริษัท ทางยกระดับดอนเมือง จำกัด (มหาชน) และบริษัทย่อย

หมายเหตุประกอบงบการเงิน

สำหรับปีสิ้นสุดวันที่ 31 ธันวาคม 2568

(ข.2) ความเสี่ยงด้านสภาพคล่อง

กลุ่มบริษัทกำกับดูแลความเสี่ยงด้านสภาพคล่องและรักษาระดับของเงินสดและรายการเทียบเท่าเงินสดที่ผู้บริหารพิจารณาว่าเพียงพอในการจัดหาเงินเพื่อใช้ในการดำเนินงานของกลุ่มบริษัท และลดผลกระทบจากความผันผวนในกระแสเงินสด

ตารางต่อไปนี้จะแสดงระยะเวลาการครบกำหนดคงเหลือตามสัญญาของหนี้สินทางการเงิน ณ วันที่รายงาน โดยแสดงจำนวนขั้นต้นซึ่งไม่ได้คิดลด รวมดอกเบี้ยตามสัญญาและไม่รวมผลกระทบหากหักกลับตามสัญญา

ณ วันที่ 31 ธันวาคม	มูลค่าตามบัญชี	ภายใน 1 ปีหรือน้อยกว่า	งบการเงินรวม		รวม
			กระแสเงินสดตามสัญญา มากกว่า 1 ปี แต่ไม่เกิน 5 ปี (พันบาท)	มากกว่า 5 ปี	
<b>2568</b>					
<b>หนี้สินทางการเงินที่ไม่ใช่อนุพันธ์</b>					
เจ้าหนี้การค้าและ					
เจ้าหนี้หมุนเวียนอื่น	148,296	(148,296)	-	-	(148,296)
หนี้สินตามสัญญาเช่า	40,121	(15,712)	(26,657)	(720)	(43,089)
	<u>188,417</u>	<u>(164,008)</u>	<u>(26,657)</u>	<u>(720)</u>	<u>(191,385)</u>
<b>2567</b>					
<b>หนี้สินทางการเงินที่ไม่ใช่อนุพันธ์</b>					
เจ้าหนี้การค้าและ					
เจ้าหนี้หมุนเวียนอื่น	162,267	(162,267)	-	-	(162,267)
เงินกู้ยืมระยะสั้นจาก					
สถาบันการเงิน	200,000	(200,477)	-	-	(200,477)
หนี้สินตามสัญญาเช่า	33,847	(12,946)	(22,214)	(1,440)	(36,600)
	<u>396,114</u>	<u>(375,690)</u>	<u>(22,214)</u>	<u>(1,440)</u>	<u>(399,344)</u>

บริษัท ทางยกระดับดอนเมือง จำกัด (มหาชน) และบริษัทย่อย

หมายเหตุประกอบงบการเงิน

สำหรับปีสิ้นสุดวันที่ 31 ธันวาคม 2568

ณ วันที่ 31 ธันวาคม	มูลค่าตามบัญชี	ภายใน 1 ปีหรือน้อยกว่า	งบการเงินเฉพาะกิจการ		รวม
			กระแสเงินสดตามสัญญา	กระแสเงินสดตามสัญญา	
			มากกว่า 1 ปีแต่ไม่เกิน 5 ปี	มากกว่า 5 ปี	
			(พันบาท)		
<b>2568</b>					
<b>หนี้สินทางการเงินที่ไม่ใช่อนุพันธ์</b>					
เจ้าหนี้การค้าและ					
เจ้าหนี้หมุนเวียนอื่น	139,851	(139,851)	-	-	(139,851)
หนี้สินตามสัญญาเช่า	33,317	(13,727)	(21,744)	-	(35,471)
	<b>173,168</b>	<b>(153,578)</b>	<b>(21,744)</b>	<b>-</b>	<b>(175,322)</b>
<b>2567</b>					
<b>หนี้สินทางการเงินที่ไม่ใช่อนุพันธ์</b>					
เจ้าหนี้การค้าและ					
เจ้าหนี้หมุนเวียนอื่น	158,497	(158,497)	-	-	(158,497)
เงินกู้ยืมระยะสั้นจาก					
สถาบันการเงิน	200,000	(200,477)	-	-	(200,477)
หนี้สินตามสัญญาเช่า	28,633	(12,021)	(18,786)	-	(30,807)
	<b>387,130</b>	<b>(370,995)</b>	<b>(18,786)</b>	<b>-</b>	<b>(389,781)</b>

(ข.3) ความเสี่ยงด้านตลาด

กลุ่มบริษัทที่มีความเสี่ยงที่มูลค่ายุติธรรมหรือกระแสเงินสดในอนาคตของเครื่องมือทางการเงินจะมีความผันผวนอันเนื่องมาจากการเปลี่ยนแปลงของราคาตลาด

บริษัท ทางยกระดับดอนเมือง จำกัด (มหาชน) และบริษัทย่อย

หมายเหตุประกอบงบการเงิน

สำหรับปีสิ้นสุดวันที่ 31 ธันวาคม 2568

(ข.3.1) ความเสี่ยงด้านอัตราแลกเปลี่ยน

กลุ่มบริษัทที่มีความเสี่ยงด้านอัตราแลกเปลี่ยนที่เกี่ยวข้องกับเงินลงทุนที่เป็นสกุลเงินตราต่างประเทศ

ความเสี่ยงจากเงินตราต่างประเทศ	งบการเงินรวม/งบการเงินเฉพาะกิจการ
ณ วันที่ 31 ธันวาคม	2568
	เงินเหรียญสหรัฐอเมริกา (พันบาท)
<b>สินทรัพย์ทางการเงิน</b>	
กองทุนรวมตลาดเงิน	910
หุ้นกู้ที่วัดมูลค่าด้วยราคาทุนตัดจำหน่าย	101,556
<b>ยอดบัญชีในงบฐานะการเงินที่มีความเสี่ยง</b>	<b>102,466</b>

การวิเคราะห์ความอ่อนไหว

การแข็งค่า (การอ่อนค่า) ที่เป็นไปได้อย่างสมเหตุสมผลของเงินบาทที่มีต่อสกุลเงินตราต่างประเทศ ณ วันที่รายงาน ส่งผลกระทบต่อการวัดมูลค่าของเครื่องมือทางการเงินในสกุลเงินตราต่างประเทศ โดยตั้งอยู่บนข้อสมมติที่ว่า ตัวแปรอื่น โดยเฉพาะอัตราดอกเบี้ยเป็นอัตราคงที่

ผลกระทบต่อกำไรหรือขาดทุน	งบการเงินรวม/งบการเงินเฉพาะกิจการ		
	อัตราแลกเปลี่ยนแปลง (ร้อยละ)	การแข็งค่า (พันบาท)	การอ่อนค่า (พันบาท)
2568			
เงินเหรียญสหรัฐอเมริกา	10	10,247	(10,247)

(ข.3.2) ความเสี่ยงด้านอัตราดอกเบี้ย

ความเสี่ยงด้านอัตราดอกเบี้ยเป็นความเสี่ยงที่เกิดจากการเปลี่ยนแปลงในอนาคตของอัตราดอกเบี้ยตลาดซึ่งส่งผลกระทบต่อผลการดำเนินงานและกระแสเงินสดของกลุ่มบริษัท เนื่องจากตราสารหนี้และเงินกู้ยืม (ดูหมายเหตุข้อ 8) ส่วนใหญ่มีอัตราดอกเบี้ยคงที่ที่ทำให้กลุ่มบริษัทมีความเสี่ยงต่ำจากการเปลี่ยนแปลงของอัตราดอกเบี้ย ความอ่อนไหวต่อการเพิ่มขึ้นหรือลดลงในค่าใช้จ่ายดอกเบี้ยจากเงินกู้ยืมซึ่งเป็นผลจากการเปลี่ยนแปลงในอัตราดอกเบี้ยจึงไม่มีผลกระทบอย่างเป็นสาระสำคัญต่องบการเงินของกลุ่มบริษัท

## บริษัท ทางยกระดับดอนเมือง จำกัด (มหาชน) และบริษัทย่อย

### หมายเหตุประกอบงบการเงิน

สำหรับปีสิ้นสุดวันที่ 31 ธันวาคม 2568

#### 17 การบริหารจัดการทุน

นโยบายของคณะกรรมการบริษัท คือการรักษาระดับเงินทุนให้มั่นคงเพื่อรักษาความเชื่อมั่นของนักลงทุน เจ้าหนี้ และตลาดและก่อให้เกิดการพัฒนาของธุรกิจในอนาคต คณะกรรมการได้มีการกำกับดูแลผลตอบแทนจากการลงทุนอย่างสม่ำเสมอโดยพิจารณาจากสัดส่วนของผลตอบแทนจากกิจกรรมดำเนินงานต่อส่วนของผู้ถือหุ้น ซึ่งไม่รวมส่วนได้เสียที่ไม่มีอำนาจควบคุม อีกทั้งยังกำกับดูแลระดับการจ่ายเงินปันผลให้แก่ผู้ถือหุ้นสามัญซึ่งเป็นไปตามนโยบายของบริษัท

#### 18 ภาระผูกพันกับกิจการที่ไม่เกี่ยวข้องกัน

	งบการเงินรวม		งบการเงินเฉพาะกิจการ	
	2568	2567	2568	2567
	(พันบาท)			
<b>ภาระผูกพันรายจ่ายฝ่ายทุน</b>				
อาคารและสิ่งปลูกสร้างอื่น	<u>2,942</u>	<u>5,082</u>	<u>2,942</u>	<u>5,082</u>
<b>ภาระผูกพันอื่น ๆ</b>				
สัญญาบริการบำรุงรักษาทางยกระดับ	9,712	-	9,712	4,729
สัญญาบริการบำรุงรักษาซอฟต์แวร์	7,301	15,193	7,301	15,193
สัญญาบริการอื่น	<u>40,908</u>	<u>38,413</u>	<u>29,981</u>	<u>38,413</u>
<b>รวม</b>	<u><b>57,921</b></u>	<u><b>53,606</b></u>	<u><b>46,994</b></u>	<u><b>58,335</b></u>

#### 19 เหตุการณ์ภายหลังรอบระยะเวลารายงาน

##### การจ่ายเงินปันผลประจำปี 2568

ในการประชุมคณะกรรมการของบริษัทเมื่อวันที่ 19 กุมภาพันธ์ 2569 คณะกรรมการได้มีมติเห็นชอบการจัดสรรกำไรเป็นเงินปันผลสำหรับผลการดำเนินงานประจำปี 2568 โดยจ่ายจากกำไรสุทธิในอัตราหุ้นละ 0.8744 บาท เป็นจำนวนเงิน 1,032.87 ล้านบาท และจ่ายเงินปันผลจากกำไรสะสมในอัตราหุ้นละ 0.0056 บาท เป็นจำนวนเงิน 6.61 ล้านบาท ทั้งนี้ในระหว่างปี 2568 บริษัทได้จ่ายเงินปันผลระหว่างกาลสำหรับผลการดำเนินงานของปี 2568 ไปแล้วในอัตราหุ้นละ 0.66 บาท เป็นจำนวนเงิน 779.61 ล้านบาท ดังนั้น บริษัทจะจ่ายเงินปันผลส่วนที่เหลือในอัตราหุ้นละ 0.22 บาท สำหรับผลการดำเนินงานประจำปี 2568 เป็นจำนวนเงิน 259.87 ล้านบาท ทั้งนี้คณะกรรมการบริษัทจะนำเสนอให้ที่ประชุมผู้ถือหุ้นประจำปี 2569 พิจารณานุมัติต่อไป